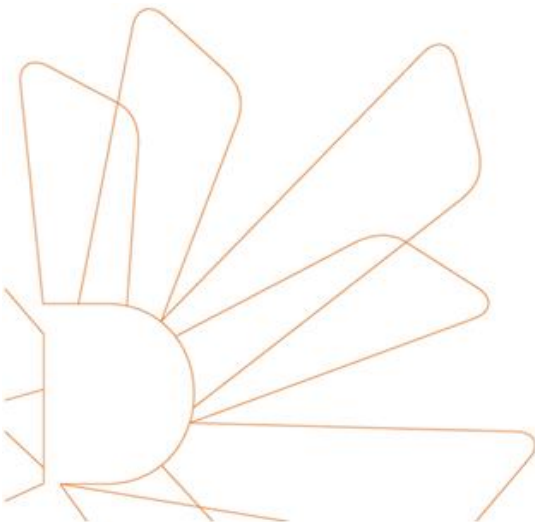

동국대학교 경주캠퍼스

경영대학원 자체평가 보고서

2021.02.



동국대학교 경영대학원

목 차

1부 : 자체평가 운영 방안

I. 자체평가 개요	2
1. 자체평가 실시목적 및 근거	
2. 평가 추진체계	
II. 자체평가 추진일정 및 평가준거	3
1. 추진일정	
2. 평가준거	

2부 : 자체평가 항목

I. 대학원 개황	6
1. 대학원 교육목표/발전계획/특성화계획	
2. 대학원 연혁	
3. 대학원 조직도	
4. 구성원 현황	
5. 주요시설 현황	
II. 평가내용	17
1. 대학원 사명 및 발전계획	18
2. 교육	23
3. 학생	24
4. 연구 및 학위수여	26
5. 교육여건 및 지원	29
III. 종합논의	32

1부 : 자체평가 운영 방안

1. 자체평가 실시목적 및 근거

□ 실시목적

- 대학원 자체평가를 통한 자기 점검 및 내실화 도모
- 대학원 경쟁력 강화 및 대외인지도 제고
- 대학원 운영 효율성 제고를 위한 자체평가 결과 활용

□ 추진근거

- 「고등교육법」 제11조의2(평가 등)
- 「고등교육기관의 평가·인증 등에 관한 규정」
- 「고등교육기관의 자체평가에 관한 규칙」
- 「동국대학교 경주캠퍼스 자체평가규정」
- 대학학사제도과-1251(2015.02.13.), 대학원 정보공시 개선에 따른 조치 안내

2. 평가 추진체계

□ 추진체계

- 자체평가위원회 : 정책위원
 - 자체평가연구위원회
- 가. 위원회 명단

소속	직위	성명	비고
기획처	처장	김유석	위원장
교무처	처장	김인홍	부위원장
기획처 경영평가실	실장	이영찬	위원
대학기본역량진단준비단 진단준비팀	팀장	임종민	
기획처 전략예산팀	팀장	김철용	
교무처 교무팀	팀장	구경덕	
기획처 경영평가실	팀원	권혁준	간사

나. 위원회 기능 : 평가지표 개발 및 제도 개선방안 연구, 평가결과 분석

○ 자체평가실무위원회

가. 위원회 명단

연번	소속	직위	성명	비고
1	경영학부	원장	김홍식	위원장
2	경영학부	대학원주임교수	오종문	
3	경영학부	학부장	안영규	
4	글로벌경제통상학부	학부장	유승균	
5	호텔관광경영학부	학부장	전병길	
6	학사운영실	실장	박득현	
7	학사운영실	팀원	이용수	간사

나. 위원회 기능

- 실적확인 및 자체평가 보고서 작성
- 관련 자료 조사 및 취합 등 실무처리 관련 사항

II. 자체평가 추진일정 및 평가 준거

1. 추진일정

일정	내용	비고
2020.12월	<ul style="list-style-type: none"> ◦ 자체평가연구위원회 구성 및 자체평가지표 검토 <ul style="list-style-type: none"> - 2020.12.01(화) 15:00, 중회의실 ◦ 자체평가지표 확정 : 경영평가실 ※ 필요시 실무담당자 대상 설명회 시행 ◦ 자체평가실무위원회 구성 : 교무팀, 각 대학원 학사운영실 	
2021.01월	<ul style="list-style-type: none"> ◦ 자체평가 보고서 심의 <ul style="list-style-type: none"> - 2021. 01.19(화), 자체평가실무위원회 ◦ 자체평가보고서 제출 <ul style="list-style-type: none"> - 2020. 01.20(수) 	
2021.02월	<ul style="list-style-type: none"> ◦ 자체평가연구위원회, 자체평가실무위원회 피드백 결과 심의 <ul style="list-style-type: none"> - 2021.02.10(수) ◦ 자체평가실무위원회, 자체평가연구위원회의 의견을 반영한 후 최종 결과물을 자체평가위원회 보고 및 최종 결과보고 <ul style="list-style-type: none"> - 2021.02.19(금) 	

2. 평가준거

평가영역	평가부문	지표구분 (정량/정성)	대학원	
			일반	특수
1. 대학원 사명 및 발전계획	1.1 교육목적 / 교육목표	정성	●	●
	1.2 발전계획 및 특성화계획	정성	●	●
2. 교육	2.1 교육과정과 교육목표	정성	●	●
	2.2 강의평가	정성	●	●
3. 학생	3.1 신입생 충원 현황	정량	●	●
	3.2 재학생 충원 현황	정량	●	●
	3.3 외국인 유학생 현황	정량	●	
	3.4 중도탈락 학생 현황	정량	●	●
	3.5 대학원생의 취업률	정량	●	
4. 연구 및 학위수여	4.1 대학원생의 연구실적	정량	●	
	4.2 학위수여 체계(논문, 졸업시험 등)	정성	●	
5. 교육여건 및 지원	5.1 대학원생 연구윤리 교육	정성	●	●
	5.2 대학원생 연구지원 제도	정성	●	●
	5.3 대학원생 복지시설 현황	정성	●	●
	5.4 대학원생 자치조직 구성현황 및 지원	정성	●	●
	5.5 대학원생 인권보장 제도	정성	●	
	5.6 대학원생 장학제도 / 장학금 지급률	정량/정성	●	●

2부 : 자체평가 항목



I. 경영대학원 개황

1. 대학원 교육목표/발전계획/특성화 계획
2. 대학원 연혁
3. 대학원 조직도
4. 구성원 현황
5. 주요시설 현황

I. 경영대학원 개황

1. 대학원 교육목표/발전계획/특성화계획

□ 교육목표



□ 발전계획



<전략목표 및 추진과제>

생태계 조성
지식 플랫폼을 구축하여 비즈니스 생태계 조성

- 지역적 특성에 기반한 맞춤형 교육과정 개발
- MBA 수요자의 교육허브를 구축하기 위한 특화된 MBA 프로그램 마련
- MBA 수요 확대를 위한 체험형 프로그램 강화
- 우수 교원 확보 및 관리대책 마련

협력네트워크 구축
지역사회와 함께 하는 수준 높은 산학네트워크 구축

- 봉사활동 및 나눔활동으로 지역사회에 공헌하고 협력하는 시스템 구축
- MBA+기업 공동연구시스템 구축을 통해 산학 연구활동 정착
- MBA 재학생 활동 강화
- 동문네트워크 연계 활동 강화

경영리더 육성

통찰력 있는 따뜻한 경영리더 육성

- Global + Local = Glocal 시대가 요구하는 21C 경영리더 육성
- 창의적인 생각 + 윤리적인 마음을 겸비한 경영리더
- 경영학 + 인문학적 소양을 겸비한 경영리더
- 밝은 눈 + 냉철한 머리 + 따뜻한 마음을 가진 경영리더

□ 특성화계획

1. 특성화분야

경영대학원에서는 지역의 중견/중소기업과 산학연 협력기반의 구축을 통해 자동차부품산업 및 금속소재산업에 필요한 초급/중견관리자를 양성해 왔으며, 맞춤형 교육과정의 운영과 지역의 기업 및 산업에 신규 수요를 창출할 수 있는 지속가능한 동반성장모델을 구현하는 것을 특성화 분야로 선정하고 있음

가) 맞춤형 교육과정의 운영

- 교육과정 개편 시 대학원생 및 산업체의 요구를 반영
 - ⇒ 1차 : 대학원생 수요조사 2차 : 대학원 위원회 3차 : 외부자문
- 지역산업분석 및 직무수요분석을 통해 도출된 교육과정 마련
 - ⇒ HRD 역량개발 : 인적자원관리, 노사관계론 등
 - 재무회계 역량개발 : 재무회계, 재무관리 등
 - 기술 및 품질관리 역량개발 : 생산운영관리, 경영정보시스템 등
 - 중소기업 경영역량강화 : 중소기업환경론, 벤처창업 등

나) 지역사회와 함께하는 지속 가능한 동반성장 모델 구축

- 산학협력초빙교원제도와 기업멘토링제도를 운영함
 - ⇒ 지역 중견기업의 인력난을 해소하고 지역 중견기업의 우수성을 알리고 현장중심의 교육활동을 제공함
- 지역사회 협력프로그램 운영
 - ⇒ 지역사회의 산학협력을 증진하고 동반성장할 수 있는 지역사회 협력프로그램을 마련·운영함
- 기업네트워크 구축프로그램의 활성화
 - ⇒ 지역 기업과 산업에 필요한 전공교육과정의 개발과 중견/중소기업과의 산학협력활동을 통해 현장밀착형 인력양성프로그램을 추진함으로써 경영대학원의 지속가능한 특성화를 도모함

2. MBA과정의 학교 발전계획과 연계 사항

경영대학원에서는 동국대학교 경주캠퍼스 발전계획과 다음과 같이 연계됨



- 지역과 상생하는 산학협력 허브 구축
 - 경영대학원의 지역사회와 함께하는 지속가능한 동반성장 모델 구축 특성화와 연계하여 산학협력을 확대하고, 지역협력을 활성화
- 수요기반 교육과정 개편
 - 우수 대학원생 모집 → 내실있는 차별화된 교육(정규과정, 비정규과정) → 학위논문 작성(독립연구, 논문지도) → 우수학위논문 시상
- 지역협력 활성화
 - 총·직할 동창회의 활성화, 산학협력초빙교원제도, 기업멘토링제도, 기업네트워크 구축프로그램의 활성화, 지역사회 협력프로그램 운영
- 경영효율 극대화
 - 안정적인 대학원생 모집을 통한 재정안정화, 지역기업 경영컨설팅 제공, 인적네트워크 구축을 통한 사회적 자본 확충
 - 지속적인 제도 개선을 통한 재학율 향상, 입학 충원율 제고

3. MBA 특성화 관련 교육과정 운영 및 개선계획

가) 특성화 관련 교육과정 운영

차별화된 맞춤형 교육과정을 통해 지식정보사회를 선도할 경영자에게 요구되는 경영지식을 함양시키고자 노력하고 있음

1) 경영학과

이수구분		학수번호	영역	교과목명	학점	개설학기	비고
기 초 (2)	기 초	GSB0101	-	조사방법론	2	1	필수
		GSB0102	-	경영학연구	2	2	선수과목
			-				비전공자
전공필수 (7)	전공필수	GSB0201	인사	조직행동연구	2	1	
	전공필수	GSB0202	마케팅	마케팅관리연구	2	1	
	전공필수	GSB0203	국제경영	국제경영연구	2	1	
	전공필수	GSB0205	재무	재무관리연구	2	2	
	전공필수	GSB0215	회계	회계정보와 재무전략	2	1	
	전공필수	GSB0204	생산	생산운영관리	2	2	
	전공필수	GSB0206	정보경영	경영정보연구	2	2	
전공선택 (24)	전공선택	GSB0216	경영	전략경영연구	2	1	
	전공선택	GSB0340	경영	지속가능경영	2	4	
	전공선택	GSB0318	경영	중소기업경영연구	2	3	
	전공선택	GSB0211	재무	투자론연구	2	1	
	전공선택	GSB0313	재무	금융론연구	2	3	
	전공선택	GSB0302	인사	조직설계와 리더십 연구	2	4	
	전공선택	GSB0303	인사	노사관계연구	2	2	
	전공선택	GSB0209	인사	인적자원관리연구	2	2	
	전공선택	GSB0210	마케팅	소비자행동연구	2	2	
	전공선택	GSB0336	마케팅	마케팅 자료분석과 의사결정	2	4	
	전공선택	GSB0214	국제경영	비교문화와경영	2	2	
	전공선택	GSB0317	생산	품질경영연구	2	1	
	전공선택	GSB0333	회계	자본시장과 회계	2	4	
	전공선택	GSB0328	회계	자산관리와 세무	2	2	
	전공선택	GSB0320	정보경영	전사적자원관리(ERP)	2	4	
	전공선택	GSB0337	정보경영	기술혁신경영	2	3	
	전공선택	GSB0321	정보경영	e-비즈니스연구	2	2	
	전공선택	GSB0307	정보경영	공급사슬관리	2	3	
	전공선택	GSB0334	경제	경제학세미나	2	3	
	전공선택	GSB0343	경제	경영경제학	2	1	
	전공선택	GSB0344	정보경영	경영과학연구	2	1	
	전공선택	GSB0345	정보경영	경영과 인공지능	2	4	
	전공선택	GSB0346	정보경영	지식경영서비스	2	3	
	전공선택	GSB0347	정보경영	핀테크 경영	2	1	
전공선택	GSB0332	기타	논문지도	0(P/F)	1,2		

2)호텔관광외식경영학과

이수구분		학수번호	영역	교과목명	학점	개설학기	비고
기초 (2)	기초	GSB0101	-	조사방법론	2	2	필수
		GSB0105	-	호텔관광론	2	2	선수과목
			-				비전공자
전공필수 (4)	전공필수	GSB0217	호텔/외식	호텔외식환대산업연구	2	1	
	전공필수	GSB0218	호텔/외식	호텔외식서비스전략	2	2	
	전공필수	GSB0219	외식조리	외식프랜차이즈세미나	2	2	
	전공필수	GSB0220	호텔관광	관광스몰비즈니스연구	2	1	
전공선택 (10)	전공선택	GSB0348	호텔관광	호스피털리티홍보마케팅	2	1	
	전공선택	GSB0349	호텔관광	관광혁신세미나	2	1	
	전공선택	GSB0350	호텔관광	환대산업커뮤니케이션연구	2	2	
	전공선택	GSB0351	호텔관광	지역문화콘텐츠기획	2	3	
	전공선택	GSB0352	호텔관광	국제문화에티켓	2	4	
	전공선택	GSB0353	외식조리	소믈리에서비스경영론	2	1	
	전공선택	GSB0354	외식조리	외식경영세미나	2	2	
	전공선택	GSB0355	외식조리	외식산업창업연구	2	3	
	전공선택	GSB0356	호텔관광	환대산업조직행동론	2	4	
	전공선택	GSB0357	호텔관광	호텔관광기업사례연구	2	3	
전공선택	GSB0332	기타	논문지도	0(P/F)	1,2		

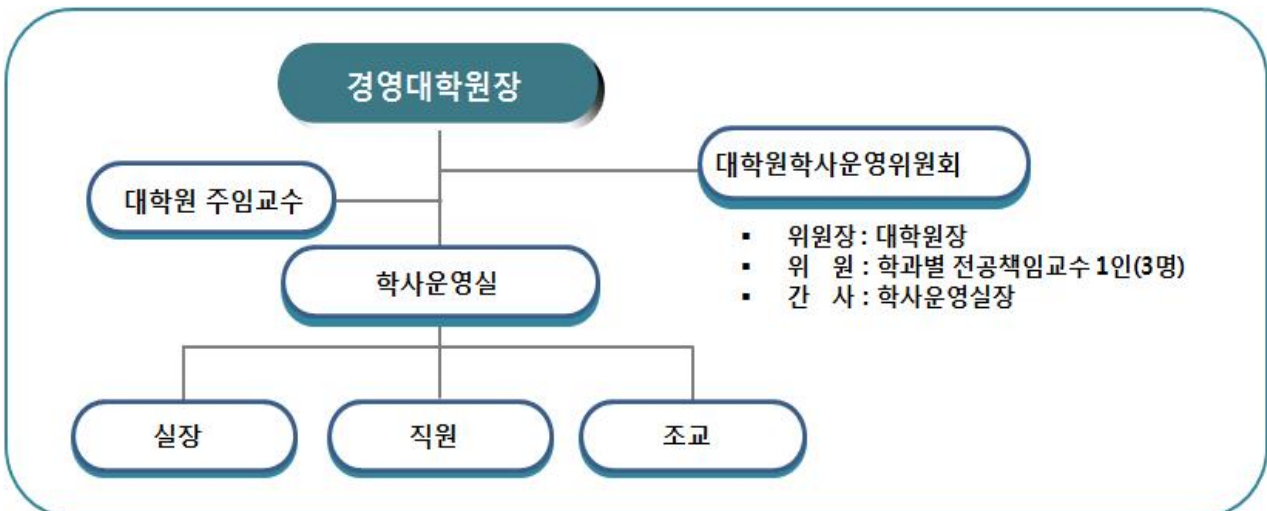
나) 특성화 관련 교육과정 개선계획

- 경영대학원은 지속적으로 차별화된 맞춤형 교육과정으로 개편해 왔으며,
2020학년도부터 호텔관광외식경영학부 신설에 따라 전공교육과정을 개편하였음
- 2021학년도에 경영대학원 대학원 위원회를 통해 교육목표에 부합한 교육과정으로 개선하고,
그 연계성도 함께 구성하기로 함 (자체평가연구위원회 결과 반영)

2. 대학원 연혁

- 2009.01.15. 산업경영대학원으로 교육부 인가
- 2009.01.15. 산업경영대학원 개원(원장 김오우 교수)
- 2009.09.16. 산업경영대학원 2대 원장 조창욱 교수 취임
- 2010.03.01. 최고경영자과정(AMP) 개설(제1기 입학)
- 2011.02.14. 산업경영대학원 3대 원장 김오우 교수 취임
- 2012.03.01. 경영대학원으로 명칭 변경
- 2012.10.11. 경영대학원 4대 원장 이영기 교수 취임
- 2014.03.01. 경영대학원 5대 원장 박상범 교수 취임
- 2017.02.01. 경영대학원 6대 원장 문태수 교수 취임
- 2018.08.07. 경영대학원 7대 원장 주재훈 교수 취임
- 2020.03.01. 석사과정 호텔관광외식경영학과 신설
- 2020.03.01. 경영대학원 8대 원장 김홍식 교수 취임

3. 대학원 조직도



4. 구성원 현황

가. 교원

(기준일: 2020.04.01.)

구분	전임교원				비전임				
	계	교수	부교수	조교수	계	겸임교수	초빙교수	시간강사	기타
인원(명)	35	19	6	10	-	-	-	-	-

나. 직원

(기준일: 2020.04.01.)

구분	합계	정규직	계약직
인원(명)	3	2	1

다. 학생

구분	재학생(2020.4.1.기준)	휴학생(2020.4.1.기준)	제적생 (2019.3.1.~2020.2.28.)
석사	39	6	9
박사	-	-	-
석·박사통합	-	-	-

5. 주요시설 현황

■ 강의실 및 실험실습실

- 석사과정 전용강의실 : 100주년기념관 1층 D102, D103



D102



D103

※ D102, D103 강의실을 전용으로 사용하고 있으며, 강좌 추가 개설 시 D101, D104도 함께 사용

- AMP과정 전용강의실 : 100주년기념관 5층 D501



D501



※ 2020년 대학원의 교육환경개선의 일환으로 강의실 의자 전면 교체 하였음

■ 학생지원실

-대학원 원우회실 : 100주년기념관 1층 경영대학원 원우회실



경영대학원 원우회실

■ 학사운영실

- 석사과정 수업(화,수)시 수업 및 학사지원 운영 : 100주년기념관 1층 경영대학원 학사운영실
- 방학 및 강의가 없는 요일의 학사지원 : 진흥관 2층 경영대학원. 상경대학 학사운영실



II. 평가내용

1. 대학원 사명 및 발전계획
2. 교육
3. 학생
4. 연구 및 학위수여
5. 교육여건 및 지원

II. 평가내용

1. 대학원 사명 및 발전계획

1.1 교육목적 / 교육목표



<평가결과>

-경영대학원의 교육목표는 경영자에게 필요한 다섯가지의 인재상을 나열하고 있으며, 각 인재상별로의 가치가 명확하게 기술되어 있음.

- ‘교육이념-교육목적-교육목표’의 형태로 체계적으로 제시되어 있지는 않지만, 교육목표에 대한 세부적 인재상 가치를 갖추고 있으므로 부분적이거나 체계적으로 제시되어 있음.

-교육목표에 대한 세부적 인재상 가치를 갖추고 있고 이에 대한 세부 정의를 나열하고 있으므로 교육목표를 실현하기 위한 인재상을 명확하게 정립하고 있음.

1.2 발전계획 및 특성화계획

계획		발전계획 적절성	특성화 계획의 구체성
발전계획	특성화계획		
○	○	적절함	구체적임

<발전계획 및 특성화계획>

-비전과 목표



-비전 및 목표의 추진전략

생태계 조성

지식 플랫폼을 구축하여 비즈니스 생태계 조성

- 지역적 특성에 기반한 맞춤형 교육과정 개발
- MBA 수요자의 교육허브를 구축하기 위한 특화된 MBA 프로그램 마련
- MBA 수요 확대를 위한 체험형 프로그램 강화
- 우수 교원 확보 및 관리대책 마련

협력네트워크 구축

지역사회와 함께 하는 수준 높은 산학네트워크 구축

- 봉사활동 및 나눔활동으로 지역사회에 공헌하고 협력하는 시스템 구축
- MBA+기업 공동연구시스템 구축을 통해 산학 연구활동 정착
- MBA 재학생 활동 강화
- 동문네트워크 연계 활동 강화

경영리더 육성

통찰력 있는 따뜻한 경영리더 육성

- Global + Local = Glocal 시대가 요구하는 21C 경영리더 육성
- 창의적인 생각 + 윤리적인 마음을 겸비한 경영리더
- 경영학 + 인문학적 소양을 겸비한 경영리더
- 밝은 눈 + 냉철한 머리 + 따뜻한 마음을 가진 경영리더

- 특성화 계획

1. 특성화분야

경영대학원에서는 지역의 중견/중소기업과 산학연 협력기반의 구축을 통해 자동차부품산업 및 금속소재산업에 필요한 초급/중견관리자를 양성해 왔으며, 맞춤형 교육과정의 운영과 지역의 기업 및 산업에 신규 수요를 창출할 수 있는 지속가능한 동반성장모형을 구현하는 것을 특성분야로 선정하고 있음

가) 맞춤형 교육과정의 운영

- 교육과정 개편 시 대학원생 및 산업체의 요구를 반영
 - ⇒ 1차 : 대학원생 수요조사 2차 : 대학원 위원회 3차 : 외부자문
- 지역산업분석 및 직무수요분석을 통해 도출된 교육과정 마련
 - ⇒ HRD 역량개발 : 인적자원관리, 노사관계론 등
 - 재무회계 역량개발 : 재무회계, 재무관리 등
 - 기술 및 품질관리 역량개발 : 생산운영관리, 경영정보시스템 등
 - 중소기업 경영역량강화 : 중소기업환경론, 벤처창업 등

나) 지속가능한 동반성장모형 구축

- 산학협력 초빙교원 제도와 기업멘토링제도 운영
 - ⇒ 지역 중견기업의 인력난을 해소하고 지역 중견기업의 우수성을 알리고 현장중심의 교육활동을 제공함
- 지역사회 협력프로그램 운영
 - ⇒ 지역사회의 산학협력을 증진하고 동반성장할 수 있는 지역사회 협력프로그램을 마련·운영함
- 기업네트워크 구축프로그램의 활성화
 - ⇒ 지역 기업과 산업에 필요한 전공교육과정의 개발과 중견/중소기업과의 산학협력활동을 통해 현장 밀착형 인력양성프로그램을 추진함으로써 경영대학원의 지속가능한 특성화를 도모함

2. MBA과정의 학교 발전계획과 연계 사항

경영대학원에서는 동국대학교 경주캠퍼스 발전계획과 다음과 같이 연계됨

발전계획 비전 체계도(2019~2023)



○ 지역과 상생하는 산학협력 허브 구축

- 경영대학원의 지역사회와 함께하는 지속가능한 동반성장 모델 구축 특성화와 연계하여 산학협력을 확대하고, 지역협력을 활성화

○ 수요기반 교육과정 개편

- 우수 대학원생 모집 → 내실있는 차별화된 교육(정규과정, 비정규과정) → 학위논문 작성(독립연구, 논문지도) → 우수학위논문 시상

○ 지역협력 활성화

- 총·직할 동창회의 활성화, 산학협력초빙교원제도, 기업멘토링제도, 기업네트워크 구축프로그램의 활성화, 지역사회 협력프로그램 운영

○ 경영효율 극대화

- 안정적인 대학원생 모집을 통한 재정안정화, 지역기업 경영컨설팅 제공, 인적네트워크 구축을 통한 사회적 자본 확충

- 지속적인 제도 개선을 통한 재학율 향상, 입학 충원율 제고

3. 특성화 관련 교육과정 개선계획

- 경영대학원은 지속적으로 차별화된 맞춤형 교육과정으로 개편해 왔으며, 2020학년도부터 호텔관광외식경영학부 신설에 따라 전공교육과정을 개편하였음
- 2021학년도에 경영대학원 대학원 위원회를 통해 교육목표에 부합한 교육과정으로 개선하고, 그 연계성도 함께 구성하기로 함 (자체평가연구위원회 결과 반영)

< 평가 결과 >

- 경영대학원의 발전계획 및 특성화계획이 수립되어 있음.
- 경영대학원의 발전계획은 교육목표인 글로벌 인재양성과 경영대학원 비전 및 미션에 부합되도록 추진전략과 추진과제가 구성되어 있음.
- 비전달성을 위한 3대분야 (생태계조성, 협력네트워크 구축, 경영리더 육성)별로 세부 추진전략을 구체적으로 명시하고 있음.
- 경영대학원은 특성화계획 수립시 지역기업 및 산업의 수요에 의한 특성분야를 지정하였고, 그에 따른 맞춤형 교육과정 운영과 지속가능한 동반성장모델 구축에 기반한 세부 프로그램이 기술되어 있음. 또한 경주캠퍼스의 발전계획과 연계하여 대학발전방향과 동질성을 유지하고, 그에 따른 세부 실행프로그램을 제시하고 있음.

2. 교육

2.1 교육과정과 교육목표

〈교육과정〉							
-경영학 전공							
이수구분	학수번호	영역	교과목명	학점	개설학기	비고	
기초 (2)	기초	GSB0101	-	조사방법론	2	1	필수
		GSB0102	-	경영학연구	2	2	선수과목
			-				비전공자
전공 필수 (7)	전공필수	GSB0201	인사	조직행동연구	2	1	
	전공필수	GSB0202	마케팅	마케팅관리연구	2	1	
	전공필수	GSB0203	국제경영	국제경영연구	2	1	
	전공필수	GSB0205	재무	재무관리연구	2	2	
	전공필수	GSB0215	회계	회계정보와 재무전략	2	1	
	전공필수	GSB0204	생산	생산운영관리	2	2	
	전공필수	GSB0206	정보경영	경영정보연구	2	2	
전공 선택 (24)	전공선택	GSB0216	경영	전략경영연구	2	1	
	전공선택	GSB0340	경영	지속가능경영	2	4	
	전공선택	GSB0318	경영	중소기업경영연구	2	3	
	전공선택	GSB0211	재무	투자론연구	2	1	
	전공선택	GSB0313	재무	금융론연구	2	3	
	전공선택	GSB0302	인사	조직설계와 리더십 연구	2	4	
	전공선택	GSB0303	인사	노사관계연구	2	2	
	전공선택	GSB0209	인사	인적자원관리연구	2	2	
	전공선택	GSB0210	마케팅	소비자행동연구	2	2	
	전공선택	GSB0336	마케팅	마케팅 자료분석과 의사결정	2	4	
	전공선택	GSB0214	국제경영	비교문화와경영	2	2	
	전공선택	GSB0317	생산	품질경영연구	2	1	
	전공선택	GSB0333	회계	자본시장과 회계	2	4	
	전공선택	GSB0328	회계	자산관리와 세무	2	2	
	전공선택	GSB0320	정보경영	전사적자원관리(ERP)	2	4	
	전공선택	GSB0337	정보경영	기술혁신경영	2	3	
	전공선택	GSB0321	정보경영	e-비즈니스연구	2	2	
	전공선택	GSB0307	정보경영	공급사슬관리	2	3	
	전공선택	GSB0334	경제	경제학세미나	2	3	
	전공선택	GSB0343	경제	경영경제학	2	1	
	전공선택	GSB0344	정보경영	경영과학연구	2	1	
	전공선택	GSB0345	정보경영	경영과 인공지능	2	4	
	전공선택	GSB0346	정보경영	지식경영서비스	2	3	
	전공선택	GSB0347	정보경영	핀테크 경영	2	1	
전공선택	GSB0332	기타	논문지도	0(P/F)	1,2		

-호텔관광외식경영학 전공

이수구분		학수번호	영역	교 과 목 명	학점	개설학기	비 고
기 초 (2)	기 초	GSB0101		조사방법론	2	2	필수
		GSB0105		호텔관광론	2	2	선수과목 비전공자
전공필 수 (4)	전공필수	GSB0217	호텔/외식	호텔외식환대산업연구	2	1	
	전공필수	GSB0218	호텔/외식	호텔외식서비스전략	2	2	
	전공필수	GSB0219	외식조리	외식프랜차이즈세미나	2	2	
	전공필수	GSB0220	호텔관광	관광스물비즈니스연구	2	1	
전공 선택 (10)	전공선택	GSB0348	호텔관광	호스피털리티홍보마케팅	2	1	
	전공선택	GSB0349	호텔관광	관광혁신세미나	2	1	
	전공선택	GSB0350	호텔관광	환대산업커뮤니케이션연구	2	2	
	전공선택	GSB0351	호텔관광	지역문화콘텐츠기획	2	3	
	전공선택	GSB0352	호텔관광	국제문화에티켓	2	4	
	전공선택	GSB0353	외식조리	소믈리에서비스경영론	2	1	
	전공선택	GSB0354	외식조리	외식경영세미나	2	2	
	전공선택	GSB0355	외식조리	외식산업창업연구	2	3	
	전공선택	GSB0356	호텔관광	환대산업조직행동론	2	4	
	전공선택	GSB0357	호텔관광	호텔관광기업사례연구	2	3	
	전공선택	GSB0332	기타	논문지도	0(P/F)	1,2	

-교육과정 개편

- 시기 : 필요시 매 학기말
- 절차 : 대학원학사운영위원회의 심의 및 의결을 통하여 처리함
- 개편방향 : 급변하는 경영환경 및 새로운 산업수요에 대한 적절한 대응 위한 교과목 개발과 신설

<평가결과>

-경영대학원 교육과정은 경영학의 세부전공별(인사,마케팅,국제경영,재무,생산관리 등) 및 인접학문(회계,정보경영,경제 등) 으로 대표성을 갖추도록 구성되어 있고 경영자에게 요구되는 경영지식 함양을 위한 교육과정으로 편성되어 있으므로 경영대학원의 교육목표인 글로벌 인재양성을 위해 적절하게 설정되어 있음.

-경영대학원은 21세기 지식정보사회를 선도할 경영자에게 요구되는 기업윤리, 리더십, 전문성, 커뮤니케이션, 창의성을 갖춘 글로벌 인재양성을 교육목표로 삼고 있는 바, 이를 실현하기 위한 교육과정은 세부전공별로 기본적인 교과위주로 적절하게 구성되어 있으나, 4차산업혁명 및 지식정보사회 선도위한 미래경영인을 위해 급변하는 경영환경과 새로운 산업수요에 기반한 새로운 교육과정 개발이 필요해 보임.

2.2 강의평가

구분	2019학년도	2020학년도
	시행	시행

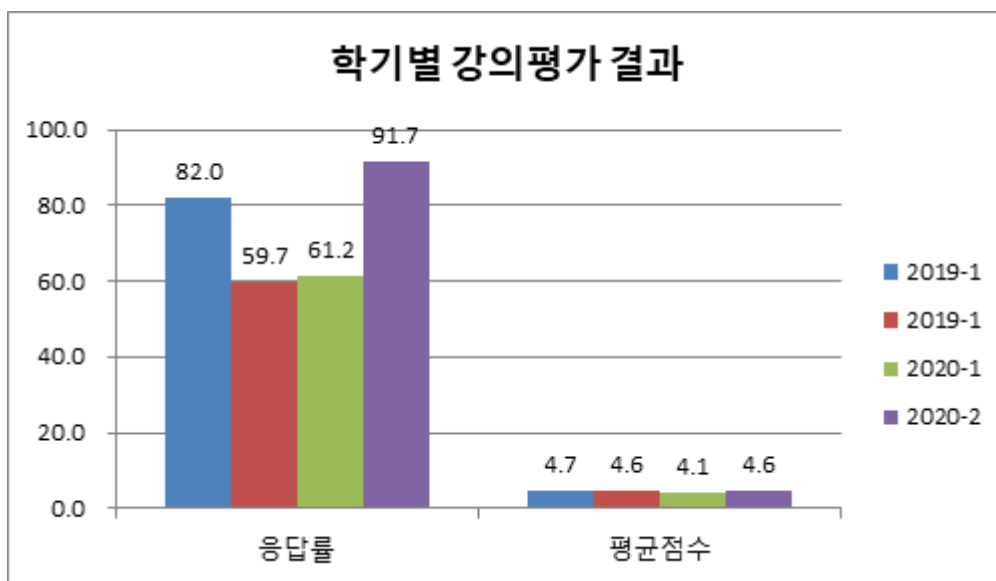
<평가결과>

-학기별 강의평가 결과

학기	수강인원	참여인원	응답률	평균점수 (5점기준)	비고
2019-1	139	114	82.0%	4.69	9강좌
2019-2	149	89	59.7%	4.63	8강좌
2020-1	121	74	61.2%	4.13	10강좌
2020-2	108	99	91.7%	4.62	10강좌

- 학기별 강의평가 결과, 응답률은 감소 후 참여독려를 통해 강의평가 응답률이 높아졌음
- 평균점수는 항목별 만점 5점 기준으로 하향 추세 후 상승세를 보였음
- 2019학년도 강의평가는 수강생 기본정보와 강의준비, 강의진행 및 방법, 성적평가, 강의만족도 등 19개 문항에 대해 평가하였으며, 2020년은 강의평가 설문 문항을 8개 문항으로 축소하여 평가하였음
- 코로나 19 상황의 특수성 때문에 2020-1학기(전면 비대면)의 강의평가 평균점수가 하락하였으며, 2020-2학기 대면+비대면으로 운영하였을 경우 예년과 비슷한 평균점수를 보이는 것으로 보아 소규모의 수강인원으로 운영되는 경영대학원의 경우 비대면 강의보다 방역수칙을 준수하고 실시하는 대면강의를 원생들이 더 선호한다고 볼 수 있음
- 매학기 강의평가 결과에 대하여 강좌별 담당교원이 열람 및 피드백할 수 있도록 u-drims를 통해 제공되고 있음.

-학기별 강의평가 결과



3. 학생

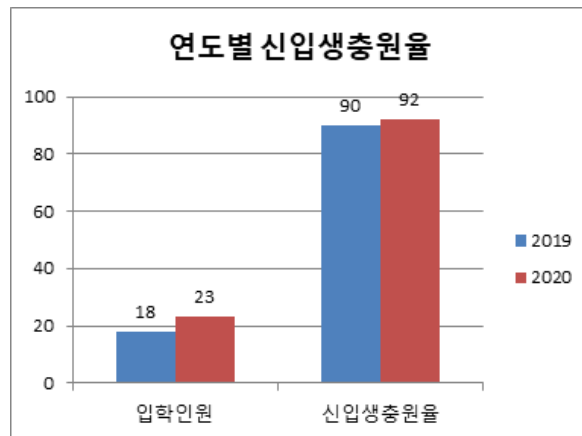
3.1 신입생 충원 현황

■ 연도별 현황

연도	학위과정	입학인원(A)	입학정원(B)	신입생 충원율(A/B*100)
2019학년도	석사	18	20	90%
	박사			
	석·박사통합			
	계	18	20	90%
2020학년도	석사	25	25	92%
	박사			
	석·박사통합			
	계	23	25	92%

<평가결과>

- 2019학년도는 정원 20명 대비 18명 충원으로 90%, 2020학년도는 정원 25명 대비 23명 충원으로 92%의 충원율을 보였음
- 2020학년도는 코로나 19 및 전체 정원이 5명 증가한 상황에서도 90%대를 유지하였으나, 학과 신설 및 모집정원 증원된 학과(호텔관광외식경영학부)의 경우 1명이 입학하였음
- 호텔관광외식경영학과와 협의하여 인근 관계 사업체 혹은 기관과의 MOU 등을 통하여 지속적으로 증원된 모집정원이상 충원할 수 있는 시스템을 마련하여야 함
- 연도별 신입생 충원율



- 장학제도를 전면적으로 검토하고 입학생의 특성 및 지역에 위치한 특수대학원의 특성에 맞는 제도로 수정할 필요가 있음

3.2 재학생 증원 현황

■ 연도별 현황

연도	학위과정	재학생 수(A)	편제정원(B)	재학생 증원율(A/B*100)
2019학년도	석사	46	50	92%
	박사	-	-	-
	석·박사통합	-	-	-
	계	46	50	92%
2020학년도	석사	39	55	70.9%
	박사	-	-	-
	석·박사통합	-	-	-
	계	39	55	70.9%

<평가결과>

-경영대학원 편제정원은 5학기제 형태이므로 2019학년도는 50명, 2020학년도에는 55명으로 산출됨

* 2019학년도 = 2019 정원 20명 + 2018 정원 20명 + 2017 정원의 1/2, 10명

* 2020학년도 = 2020 정원 25명 + 2019 정원 20명 + 2018 정원의 1/2, 10명

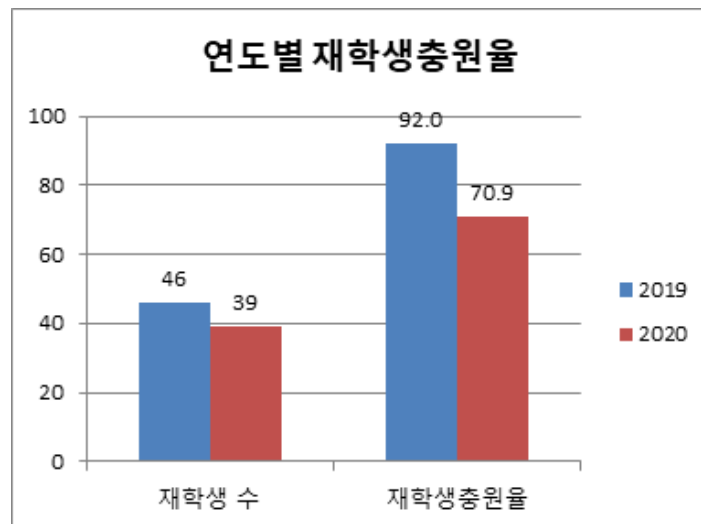
-2019학년도 재학생 수는 46명으로 편제정원 50명 대비 재학생 증원율이 92.0% 임.

-2020학년도 재학생 수는 39명으로 편제정원 55명 대비 재학생 증원율이 70.9% 임.

-2020학년도 편제정원 증가 및 입학률 감소에 따라 재학생 수가 점점 줄어들고 있는 상황임.

-이는 국내경제상황 및 지역경제의 어려움에 이어, 코로나19 상황에 따른 학업중단의 영향으로 보여지며, 철저한 학사관리를 통해 복학 및 재입학을 유도하여 경영대학원의 활성화와 재정 건전성 확보를 기하여야 함.

-연도별 재학생 증원율



3.4 중도탈락 학생 현황

■ 연도별 현황

연도	학위과정	중도탈락 학생수(A)	재적생수(B)	중도탈락률(A/B*100)
2018학년도 (2019 정보공시)	석사	6	53	11.3%
	박사			
	석·박사통합			
	계	6	53	11.3%
2019학년도 (2020 정보공시)	석사			
	박사			
	석·박사통합			
	계	9	54	16.7%

<평가결과>

- 작성기준이 ‘대학정보공시 4-사 중도탈락학생’ 항목과 동일하므로 2019 정보공시는 2018학년도 중도탈락 학생 실적(2018.3.1~2019.2.28. 기간내) 자료를 반영하고, 2020 정보공시에는 2019학년도 중도탈락 학생 실적(2019.3.1~2020.2.28. 기간내) 자료를 반영함.

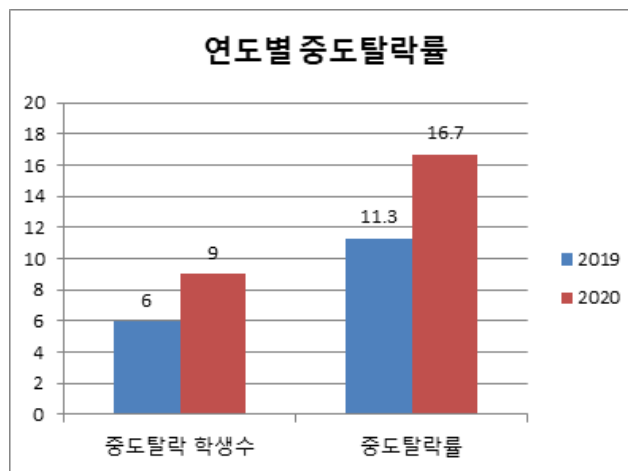
- 2019학년도의 중도탈락 학생은 6명이며, 제적사유는 미복학(4명), 자퇴(2명)이고, 재적생(53명) 대비 중도탈락률이 11.3% 임.

- 2020학년도의 중도탈락 학생(제적생)은 9명이며, 제적사유는 미등록(1명), 미복학(4명), 자퇴(4명)이고 재적생(54명) 대비 중도탈락률이 16.7% 임.

- 2020학년도 신설 학과(호텔관광외식경영학부)의 입학생이 1학기 후 자퇴하였는데 이는 입시 충원율의 문제로도 보임. 적절한 학생의 수가 담보가 되어야 학과 운영에 용이하다고 보이므로 학과와 협의하여 충원율을 담보하여야 함

- 본 평가지표는 경영대학원의 활성화와 재정 건전성 확보를 위해 중요한 관리지표이며, 중도탈락 사유, 학기별 중도탈락 비율 등 철저한 학사관리와 분석을 통해 중도탈락률을 관리하여야 함.

-연도별 중도탈락률 현황



5. 교육여건 및 지원

5.1 대학원생 연구윤리 교육

유	무
○	

<평가결과>

- 경영대학원 석사과정 학위청구논문 대상자에게 논문표절 방지에 대해 서면으로 사전 안내하고 있음.
- 또한 학위청구논문 제출시 논문표절 검사 프로그램을 통한 ‘학위청구논문 표절 검사 확인서’ 를 제출토록 하고 있음.
- 아울러 학위청구논문 대상자에게 ‘연구윤리준수서약서’ 와 ‘연구윤리준수확인서’ 를 제출받고 있음.

5.2 대학원생 연구지원 제도

유	무
○	

<평가결과>

- 논문제출을 통한 석사학위 취득예정자를 위해 교과목으로 ‘논문지도’ 과목을 운영하고 있으며, ‘논문지도’ 강좌의 목적은 대학원생의 논문작성을 위해 지도교수가 경영학의 세부전공별 특정주제에 대하여 대학원생 개인별로 석사학위논문을 지도하기 위함임.
- 대학원생의 연구지원 제도는 논문작성 지도를 위한 강좌개설로 운영되고 있으므로, 향후 대학원생 전용 연구(학습)공간 지원 및 멘토링 제도 등의 지원이 필요해 보임.

5.3 대학원생 복지시설 현황

유	무
○	

<평가결과>

- 경영대학원 원우회 및 학생을 위한 공간이 100주년기념관 1층 서편에 위치하고 있음.
- 경영대학원 학사운영실과 겸용으로 활용하고 있음.
- 경영대학원 원우회실내에는 컴퓨터 2대, 프린터 및 복합기, 테이블 및 의자, 생수 및 다과 등을 갖추고 있음.

5.4 대학원생 자치조직 구성현황 및 지원

유	무
○	

<p><평가결과></p> <ul style="list-style-type: none"> - 입학년도별로 기수회장단이 있으며, 대학원생 전체를 대표하는 원우회가 운영되고 있음. - 경영대학원 원우회 회장단은 3학기생을 대상으로 하여 대학원생 총회를 거쳐 선출하고 있음. - 기수별 회장단은 회장 1명, 총무 1명으로 구성되고, 원우회 회장단은 회장 1명, 부회장 1명, 총무 1명, 감사 1명, 부장 약간명으로 구성하여 운영되고 있음. - 경영대학원 원우회 회장단에게는 직책별로 장학금을 지급하고 있음 (회장 수업료전액면제, 부회장/총무/감사 수업료 50%). - 경영대학원 원우회에서 주최하는 연례행사(신입생활영회, 등산대회, (해외)학술연수, 경영인의 밤)에 경영대학원장 및 주임교수, 강좌담당교수, 학사운영실에서 적극 참여하며 실비의 교비와 행사관련 행정 지원을 하고 있음.
--

5.6 대학원생 장학제도 / 장학금 지급률

■ 대학원생 장학제도

유	무
○	

■ 연도별 현황

(단위 : 명, 천원)

연도	학기	재학생수(A)	교외장학금(B)	교내장학금(C)	계(D=B+C)	재학생 1인당 장학금 (E=D/A)
2018학년도 (2019공시)	1학기	42	1,000,000	101,246,000	102,246,000	2,434.4
	2학기	35	6,000,000	75,560,000	81,560,000	2,330.3
	합계	39	7,000,000	176,806,000	183,806,000	4,713.0
2019학년도 (2020공시)	1학기	46		94,489,000	94,489,000	2,054.1
	2학기	30		66,981,000	66,981,000	2,232.7
	합계	38		161,470,000	161,470,000	4,249.2

<평가결과>

-작성기준이 ‘대학정보공시 12-다 장학금수혜현황’ 항목과 동일하므로 2019 정보공시는 2018학년도 장학금수혜실적 자료를 반영하고, 2020 정보공시에는 2019학년도 장학금수혜 실적 자료를 반영함.

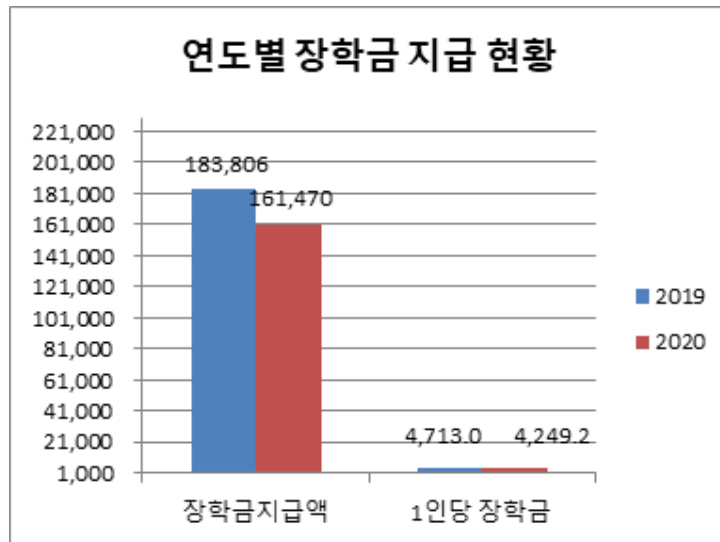
-2018학년도 장학금 지급 총액은 183,806천원 이며, 평균 재학생수(39명) 기준으로 재학생 1인당 장학금은 4,713.0천원임.

-2019학년도 장학금 지급 총액은 161,470천원 이며, 평균 재학생수(38명) 기준으로 재학생 1인당 장학금은 4,249.2천원임.

-2주기 평가기간내 장학금 지급률(2016학년도 4,934.3천원, 2017학년도 4,318.9천원)을 기준으로 비교해 보면, 장학금 지급률은 소폭 감소한 상태로 보임.

-경영대학원 신입생충원율, 재학생충원율, 중도탈락률 지표관리를 위한 중요한 관리도구로서 교내 뿐 아니라 교외장학금 재원 확보가 필요함.

-연도별 장학금 지급 현황





Ⅲ. 종합논의

1. 대학원 사명 및 발전계획
2. 교육
3. 학생
4. 연구 및 학위수여
5. 교육여건 및 지원

Ⅲ. 종합논의

1. 대학원 사명 및 발전계획

■ 평가부문	평가 결과
1.1 발전계획 및 특성화	충족
■ 자체평가결과 요약 <ul style="list-style-type: none"> ○ 경영대학원 비전과 목표의 추진전략을 경영대학원 교육목표에 부합되고 비즈니스 생태계 조성, 협력 네트워크 구축, 통찰적 경영리더 육성 등의 세부 추진전략이 적절히 수립되어 있음. 	
■ 개선점 <ul style="list-style-type: none"> ○ 교육목표는 평가준거에서 제시하는 바와 같이 교육목표를 ‘교육이념-교육목적-교육목표’ 형태로 체계적으로 재정립할 필요가 있음. ○ 발전계획 및 특성화계획은 지역기업 및 산업의 수요에 의한 특성분야를 지정하였고, 그에 따른 맞춤형 교육과정 운영과 지속가능한 동반성장 모델 구축에 기반한 세부프로그램을 통해 구체성을 유지하고 있음. ○ 향후 동국대학교 경주캠퍼스 차원의 발전계획 및 특성화계획의 수정 또는 재수립시 경영대학원 발전계획 및 특성화계획 또한 대학의 발전계획 및 특성화계획에 연계하여 대학발전방향과 동질성을 유지할 수 있도록 지속관리되어야 함. ○ 경영의 범위를 확대하고(학문적 또는 실무적 교육프로그램), 지역 전문가를 활용하여 산학네트워크를 확장해 가는 전략이 요구됨. 	

2. 교육

■ 평가부문	평가 결과
2.1 교육과정과 교육목표	충족
2.2 강의평가	충족
■ 자체평가결과 요약 <ul style="list-style-type: none"> ○ 교육과정과 교육목표는 경영학의 세부전공별(인사,마케팅,국제경영,재무,생산관리 등) 및 호텔관광의 식경영 전공 및 인접학문(회계,정보경영,경제 등) 으로 대표성을 갖추도록 구성되어 있고 경영자에게 요구되는 경영지식 함양을 위한 교육과정으로 편성되어 있으므로 경영대학원의 교육목표인 글로벌 인재양성을 위해 적절하게 설정되어 있음. ○ 2019학년도 강의평가는 수강생 기본정보와 강의준비, 강의진행 및 방법, 성적평가, 강의만족도 등 19개 문항에 대해 평가하였으며, 2020학년도에는 강의평가 설문 문항을 8개 문항으로 축소하여 평가함에 따라 강의평가 응답률이 개선되었으며, 강의평가 결과에 대하여 강좌별 담당교원이 열람 및 피드백할 수 있도록 u-drims를 통해 제공되고 있음 	
■ 개선점 <ul style="list-style-type: none"> ○ 경영대학원은 21세기 지식정보사회를 선도할 경영자에게 요구되는 기업윤리, 리더십, 전문성, 커뮤니케이션, 창의성을 갖춘 글로벌 인재양성을 교육목표로 삼고 있는 바, 이를 실현하기 위한 교육과정은 	

세부전공별로 기본적인 교과위주로 적절하게 구성되어 있으나, 4차산업혁명 및 지식정보사회 선도위한 미래경영인을 위해 급변하는 경영환경과 새로운 산업수요에 기반한 새로운 교육과정 개발이 필요해 보임.

○ 강의평가 지표의 경우, 강의평가 결과의 피드백을 통한 선순환 구조형성을 통한 재학생 만족도 제고가 필요함.

3. 학생

평가부문	평가 결과
3.1 신입생 충원 현황	충족
3.2 재학생 충원 현황	미흡
3.3 중도탈락 학생 현황	미흡
■ 자체평가결과 요약	
<ul style="list-style-type: none"> ○ 신입생충원율이 2019년 90%, 2020년 92%로 석사과정 신입생 충원율이 소폭 높아졌으나 100% 충원을 위해 계속 노력하고 있음 ○ 재학생충원을 지표는 2019학년도에는 편제정원대비 재학생 수가 증가하는 모습을 보이고 있으나, 2020학년도는 코로나19 영향으로 국내경기 및 지역경제의 어려움, 근무지 이동 등에 기인한 휴학 및 제적생의 증가가 두드러지게 나타남 ○ 중도탈락생 지표 또한 2019학년도에 비해 2020학년도의 실적이 증가하였고, 이 또한 재학생 충원률 지표의 결과처럼 코로나19 영향으로 경제상황의 어려움과 직장내 인사발령에 의한 중도탈락생 증가로 보여짐. 	
■ 개선점	
<ul style="list-style-type: none"> ○ 신입생 충원률 지표는 2019학년도의 경우 90%, 2020학년도에 92% 충원하여 미충원 인원일 발생하였는바, 이에 대해 장학금제도 개편 및 지역내 공공기관 등의 협약체결 등을 통한 안정적인 신입생 수요처를 확보하는 등 다양한 입시홍보 및 관리 대책을 강구해야 함. ○ 재학생충원을 및 중도탈락생 지표는 코로나 19 영향으로 국내경제상황 및 지역경제의 어려움에 따른 학업중단의 영향으로 보여지며, 철저한 학사관리를 통해 복학 및 재입학을 유도하여 경영대학원의 활성화와 재정 건전성 확보를 기하여야 함. 	

5. 교육여건 및 지원

평가부문	평가 결과
5.1 대학원생 연구윤리 교육	미흡
5.2 대학원생 연구지원 제도	미흡
5.3 대학원생 복지시설 현황	충족
5.4 대학원생 자치조직 구성현황 및 지원	충족
5.5 대학원생 장학제도/장학금 지급률	충족

■ 자체평가결과 요약

- 경영대학원 석사과정 학위청구논문 대상자에게 논문표절 방지에 대해 서면으로 사전 안내하고 있음. 또한 학위청구논문 제출시 논문표절 검사 프로그램을 통한 ‘학위청구논문 표절 검사 확인서’를 제출토록 하고 있음. 아울러 학위청구논문 대상자에게 ‘연구윤리준수서약서’와 ‘연구윤리준수확인서’를 제출받고 있음.
- 경영대학원 원우회 및 학생을 위한 공간이 100주년기념관 1층 서편에 위치하고 있으며, 경영대학원 원우회실내에는 컴퓨터 2대, 프린터 및 복합기, 테이블 및 의자, 생수 및 다과 등을 갖추고 있음.
- 논문제출을 통한 석사학위 취득예정자를 위해 교과과정으로 ‘논문지도’ 과목을 운영하고 있음.
- 대학원생 자치조직 구성현황 및 지원은 대학원생 자율에 의해 적절하게 운영되고 있고 대학원생 자치조직의 주관행사에 대한 인적/물적 지원을 지속적으로 유지하고 있음.
- 2주기 평가기간내 장학금 지급률(2016학년도 4,934.3천원, 2017학년도 4,318.9천원)을 기준으로 비교해 보면, 장학금 지급률은 소폭 감소한 것으로 보임.

■ 개선점

- 대학원생 연구윤리 교육은 논문표절 방지와 관련해서 서면으로 사전 안내하고 있고 학위청구논문 제출시 ‘논문표절 검사 확인서’, ‘연구윤리준수서약서’와 ‘연구윤리준수확인서’를 제출받고 있으나 향후 연구윤리 교육자료를 배부하여 대학원생 연구윤리 교육을 이행하여야 함.
- 대학원생 복지시설 현황은 경영대학원 원우회 및 학생을 위한 공간을 지원하고 있고 컴퓨터 및 복합기 등을 지원하고 있지만, 매 학기 대학원생의 수요과약을 통한 교육여건관련 시설지원을 검토할 필요 있음.
- 대학원생 연구지원 제도는 대학원생의 논문작성 지도를 위한 강좌개설로만 운영되고 있으므로 향후 대학원생 전용 연구(학습)공간 및 멘토링 제도 등의 지원제도를 검토하여 지원여부를 살펴 볼 필요가 있음.
- 장학금지급률은 2018학년도에 비해 2019학년도의 실적이 다소 감소하였으나, 경영대학원 신입생충원율, 재학생충원율, 중도탈락률 지표관리를 위한 중요한 관리도구로서 교내 뿐아니라 교외장학금 재원 확보가 필요함.