

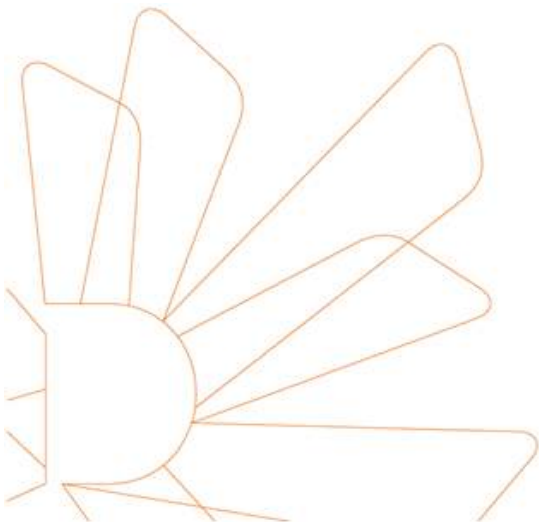
---

동국대학교 경주캠퍼스

사회과학대학원 자체평가 보고서

---

2021. 2.



사회과학대학원

# 목 차

## 1부 : 자체평가 운영 방안

I. 자체평가 개요 .....	2
1. 자체평가 실시목적 및 근거	
2. 평가 추진체계	
II. 자체평가 추진일정 및 평가준거 .....	3
1. 추진일정	
2. 평가준거	

## 2부 : 자체평가 항목

I. 대학원 개황 .....	6
1. 대학원 교육목표/발전계획/특성화계획	
2. 대학원 연혁	
3. 대학원 조직도	
4. 구성원 현황	
5. 주요시설 현황	
II. 평가내용 .....	15
1. 대학원 사명 및 발전계획 .....	16
2. 교육 .....	20
3. 학생 .....	29
4. 연구 및 학위수여 .....	30
5. 교육여건 및 지원 .....	31
III. 종합논의 .....	35

## 1부 : 자체평가 운영 방안

## I. 자체평가 개요

### 1. 자체평가 실시목적 및 근거

#### □ 실시목적

- 대학원 자체평가를 통한 자기 점검 및 내실화 도모
- 대학원 경쟁력 강화 및 대외인지도 제고
- 대학원 운영 효율성 제고를 위한 자체평가 결과 활용

#### □ 추진근거

- 「고등교육법」 제11조의2(평가 등)
- 「고등교육기관의 평가·인증 등에 관한 규정」
- 「고등교육기관의 자체평가에 관한 규칙」
- 「동국대학교 경주캠퍼스 자체평가규정」
- 대학학사제도과-1251(2015.02.13.), 대학원 정보공시 개선에 따른 조치 안내
- 경영평가실-1075(2020.12.15.), 일반(특수)대학원 자체평가 계획 안내 및 자체평가 보고서 작성 요청

### 2. 평가 추진체계

#### □ 추진체계

- 자체평가위원회 : 정책위원
- 자체평가연구위원회  
가. 위원회 명단

소속	직위	성명	비고
기획처	처장	김유석	위원장
교무처	처장	김인홍	부위원장
기획처 경영평가실	실장	이영찬	위원
대학기본역량진단준비단 진단준비팀	팀장	임종민	
기획처 전략예산팀	팀장	김철용	
교무처 교무팀	팀장	구경덕	
기획처 경영평가실	팀원	권혁준	간사

나. 위원회 기능 : 평가지표 개발 및 제도 개선방안 연구, 평가결과 분석

○ 사회과학대학원 자체평가실무위원회

가. 위원회 명단

연번	소속	직위	성명	비고
1	사회과학대학원	학장	황의서	위원장
2	사회과학대학원 사회복지학과	교수	박경일	위원
3	사회과학대학원	교수	이미숙	위원
4	사회과학대학원 학사운영실	실장	박재환	위원
5	사회과학대학원 학사운영실	팀원	박진원	간사

나. 위원회 기능

- 실적확인 및 자체평가 보고서 작성
- 관련 자료 조사 및 취합 등 실무처리 관련 사항

## II. 자체평가 추진일정 및 평가 준거

### 1. 추진일정

일정	내용	비고
2020.12월	<ul style="list-style-type: none"> <li>◦ 자체평가연구위원회 구성 및 자체평가지표 검토                             <ul style="list-style-type: none"> <li>- 2020.12.01(화) 15:00, 중회의실</li> </ul> </li> <li>◦ 자체평가지표 확정 : 경영평가실 ※ 필요시 실무담당자 대상 설명회 시행</li> <li>◦ 자체평가실무위원회 구성 : 교무팀, 각 대학원 학사운영실</li> </ul>	
2021.01월	<ul style="list-style-type: none"> <li>◦ 자체평가실무위원회에서 편람을 기준으로 자체평가 보고서 작성                             <ul style="list-style-type: none"> <li>- 자체평가실무위원회에서는 2021.01.20(수)까지 자체평가 보고서 제출 (수신: 경영평가실)</li> </ul> </li> </ul>	
2021.02월	<ul style="list-style-type: none"> <li>◦ 자체평가연구위원회에서는 자체평가실무위원회에서 작성한 자료 검토 및 피드백                             <ul style="list-style-type: none"> <li>- 자체평가연구위원회 검토 후 2021.02.10(수)까지 해당부서로 피드백</li> </ul> </li> <li>◦ 자체평가실무위원회에서는 자체평가연구위원회의 의견을 반영한 후 최종 결과물을 자체평가위원회 보고 및 최종 결과보고                             <ul style="list-style-type: none"> <li>- 자체평가실무위원회에서는 2021.02.19(금)까지 최종 자체평가 보고서 제출 (수신: 경영평가실)</li> </ul> </li> </ul>	

## 2. 평가준거

평가영역	평가부문	지표구분 (정량/정성)	대학원	
			일반	특수
1. 대학원 사명 및 발전계획	1.1 교육목적 / 교육목표	정성	●	●
	1.2 발전계획 및 특성화계획	정성	●	●
2. 교육	2.1 교육과정과 교육목표	정성	●	●
	2.2 강의평가	정성	●	●
3. 학생	3.1 신입생 충원 현황	정량	●	●
	3.2 재학생 충원 현황	정량	●	●
	3.3 외국인 유학생 현황	정량	●	
	3.4 중도탈락 학생 현황	정량	●	●
	3.5 대학원생의 취업률	정량	●	
4. 연구 및 학위수여	4.1 대학원생의 연구실적	정량	●	
	4.2 학위수여 체계(논문, 졸업시험 등)	정성	●	
5. 교육여건 및 지원	5.1 대학원생 연구윤리 교육	정성	●	●
	5.2 대학원생 연구지원 제도	정성	●	●
	5.3 대학원생 복지시설 현황	정성	●	●
	5.4 대학원생 자치조직 구성현황 및 지원	정성	●	●
	5.5 대학원생 인권보장 제도	정성	●	
	5.6 대학원생 장학제도 / 장학금 지급률	정량/정성	●	●

## 2부 : 자체평가 항목



## I. 사회과학대학원 개황

1. 대학원 교육목표/발전계획/특성화 계획
2. 대학원 연혁
3. 대학원 조직도
4. 구성원 현황
5. 주요시설 현황



# I.

## 사회과학대학원 개황

### 1. 대학원 교육목표/발전계획/특성화계획

#### □ 교육목표

- 본 대학원은 사회현상의 이해 및 사회발전에 관한 제반이론과 실제적인 정책방안들을 연구하고 교육함으로써 국가 및 지역사회 발전에 기여할 유능한 인재를 양성하고 우리 사회의 각 분야에 필요한 효율적인 발전방안을 창출함과 동시에 제반 사회과학의 발전에 이바지 할 것을 교육목표로 설정함.

#### □ 발전계획

##### 1) 발전계획 수립 배경

- 학령인구의 지속적 감소에 따른 대학원 입학자원 감소
- 성인학습자들의 평생학습 증대에 따른 고등교육기관의 역할 강화
- 개방적 대학원 교육체계 구축 및 「일-학습-여가」의 연계를 강화하기 위한 대학원 평생학습 기능 강화
- 미래 지식사회가 요구하는 고등교육 기반의 실무형 인재양성 및 교육중심 대학원으로서의 포지셔닝 강화

##### 2) 사회과학대학원 SWOT 분석

- 사회과학대학원이 직면한 내적 및 외적 환경을 객관적 상황과 주관적 역량을 통한 SWOT 분석

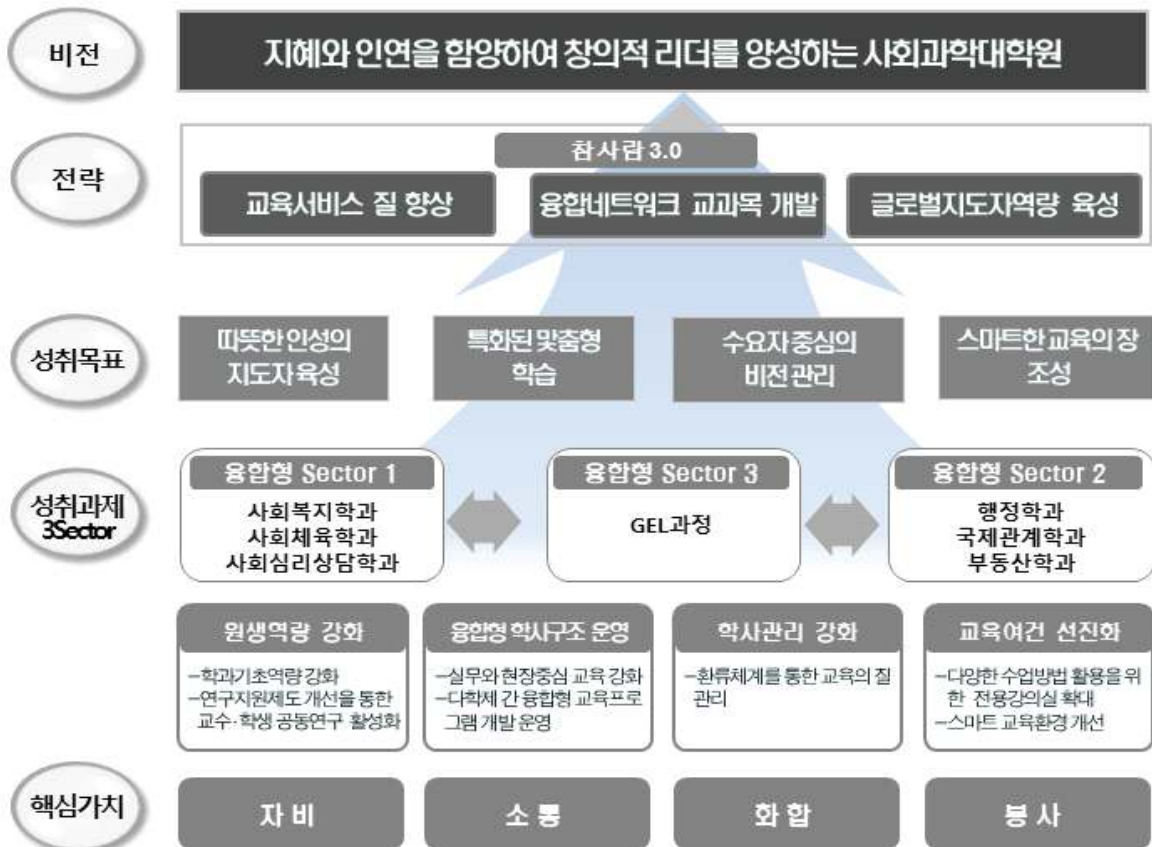


[사회과학대학원 SWOT 분석]

- 지역사회에서 폭 넓은 분야에서 활동하는 동문들의 선순환적 네트워크 활성화를 바탕으로 산학연 협력체계를 마련할 필요성 대두
- 차별화된 맞춤형 교육프로그램 운영과 학문간 연계방안을 구축하여 안정적인 원생 확보 필요
- GEL과정에서는 사회환경 변화와 무한경쟁시대에 부응하는 경영혁신 및 글로벌 리더십 함양 필요

### 3) 사회과학대학원 비전 체계도

- ‘지혜와 인연을 함양하여 창의적 리더 양성’의 사회과학대학원 비전을 달성하기 위해 3대 전략(①교육서비스 질 향상, ②융합네트워크 교과목 개발, ③글로벌 지도자역량 육성)을 수립함.
- 성취목표(①따뜻한 인성의 지도자 육성, ②특화된 맞춤형 학습, ③수요자 중심의 비전관리, ④스마트한 교육의 장 조성)를 달성하기 위해 융합형 3Sector성취과제로 구체화 및 시행과제를 개발하여 시행함.
- 또한, 사회과학대학원의 핵심가치로 ‘자비’, ‘소통’, ‘화합’, ‘봉사’로 설정하여 원생들의 인성함양을 하고자 함



[사회과학대학원 참사람 3.0 비전 체계도]

#### 4) 단계별 발전목표

- 사회과학대학원의 비전을 구체화하기 위한 3대 성취목표를 단기(~2018년), 중기(~2022년), 장기(2022년 이후)로 구체화하여 단계별로 추진하고 있음.

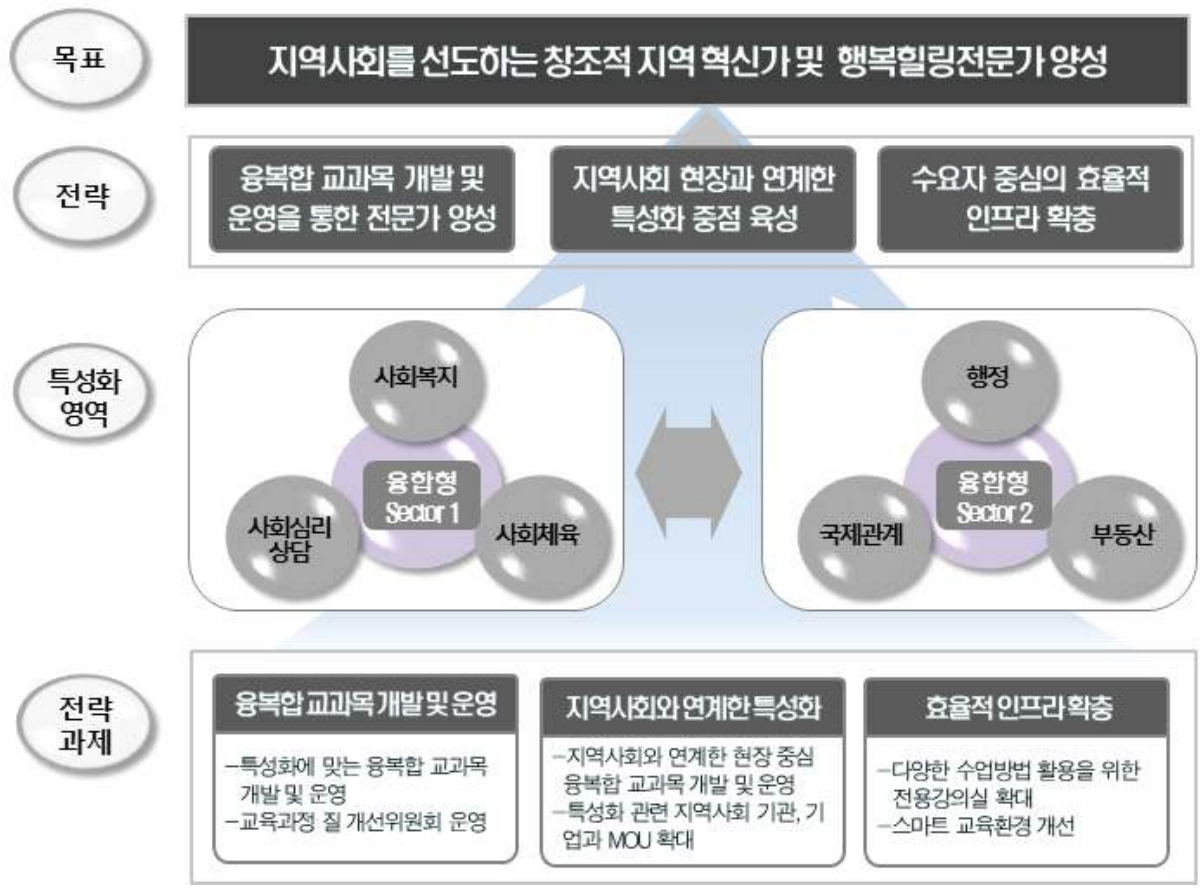


[사회과학대학원 중·단기 발전목표]

#### □ 특성화계획

##### 1) 사회과학대학원 특성화 체계도

- ‘지역사회를 선도하는 창조적 지역 혁신가 및 행복힐링전문가 양성’ 목표를 달성하기 위해 3대 전략을 수립하였음.
- 특성화 영역으로 Sector 1과 Sector 2로 구분하여 학과와 학과간 교육과정의 융·복합을 추진하고자 함.
- 3대 전략을 달성하기 위한 전략과제(융복합 교과목 개발 및 운영, 지역사회와 연계한 특성화, 효율적 인프라 확충)를 설정하여 추진하고자 함.



[사회과학대학원 특성화를 위한 비전 체계도]

2) 융복합 특성화 과제 추진전략

- 융합형 Sector의 특성화 목표(행복힐링 전문가, 창조적 지역 혁신가) 달성을 위해 융복합 특성화 과제를 설정

융복합 학과	융합형 Sector	융복합 특성화 과제
사회복지학과 사회심리상담학과 사회체육학과	융합형 Sector1: 행복힐링 전문가	<ul style="list-style-type: none"> <li>• 사회복지학과, 사회심리상담학과, 사회체육학과의 다 학제를 건강행복이라는 주제로 융·복합 운영계획</li> <li>• 신체적, 정신적 건강과 삶의 질에 대한 욕구를 해결해 줄 수 있는 건강복지상담사(행복힐링전문가) 과정을 융복합 교과목 개발을 통해 운영</li> <li>• 각 학과에서 4학기를 수강하고 5학기 이상 등록자에 한해 건강복지상담사 관련 융복합 교과목 이수율 권장</li> <li>• 과정 이수한 원생들에게 수료증 발급</li> </ul>
행정학과 국제관계학과 부동산학과	융합형 Sector2: 창조적 지역 혁신가	<ul style="list-style-type: none"> <li>• 지방자치시대를 선도해 나갈 행정전문가 양성 프로그램 운영</li> <li>• 지역발전의 역할을 담당할 부동산 개발 전문가 양성</li> <li>• 정책분석 평가 전문가와 부동산 전문가의 양성</li> </ul>

### 3) 학과별 특성화 세부 추진과제

- 융합형 Sector 특성화를 위해 학과별 특성화 과제를 선정하여 추진

#### 사회복지학과

- 사회복지 현장과 연계한 경험형 교육프로그램 개발
- 실무형 인재양성을 위한 교과과정 개발

#### 사회심리상담학과

- 실무와 현장중심의 교육 및 연구 강화
- 전공관련 자격증 100% 취득

#### 사회체육학과

- 전문분야의 현장활동을 학점으로 인정 및 온라인 강좌 개설을 통한 학점이수 방법 다양화
- 전문자격증을 석사과정과 연계하여 취득할 수 있도록 교육과정 개편

#### 행정학과

- 지역혁신의 중심적 활동가 육성
- 세계 도시와의 비교연구를 통한 국제화된 발전역량 확보

#### 국제관계학과

- 차별화된 특화 프로그램 운영으로 군장교 재교육 강화
- 글로벌 지도자 육성을 위한 교과과정 개발

#### 부동산학과

- 영남권 지역 부동산 개발 및 관리의 최고 전문가 배출
- 정기적인 부동산개발 학술행사를 통해 지역발전에 이바지

[사회과학대학원 학과별 특성화 주요 추진 목표]

## 2. 대학원 연혁

년월	주요내용
1988. 11. 30	· 교육부 설립인가
1989. 03. 02	· 지역개발대학원 개원, 1개학과 3개전공, 관리자과정, 개발행정학과(개발행정전공, 지방자치전공, 지역경제전공)
1993. 06. 30	· 2개 전공(지역사회개발전공, 산업경영전공) 추가증설
1995. 03. 01	· 2개학과 5개전공, 개발행정학과, 지역경제학과
1997. 09. 01	· 관리자과정에서 최고관리자과정으로 명칭변경
1998. 03. 01	· 3개학과 9개전공 행정학과, 경제학과, 지역정책학과
2000. 10. 30	· 지역개발대학원에서 사회과학대학원으로 원명변경 4개학과 9개 전공, 최고경영자과정, 행정학과, 경제·경영학과, 지역정책학과, 사회복지학과
2001. 07. 26	· 지역정책학과 폐지(국제관계학전공, 법학전공), 국제관계학과(국제관계전공), 법학과(법학전공) 신설
2004. 03. 01	· 사회체육학과(사회체육전공) 신설
2007. 03. 01	· 7개학과 9개전공, 최고경영자과정 행정학과, 경영학과, 국제관계학과, 법학과, 사회복지학과, 사회체육학과, 경찰행정학과
2008. 11. 30	· 사회과학대학원 설립 20주년
2009. 03. 01	· 경영학과(경영전공, 회계학전공), 경찰행정학과(경찰행정전공) 폐지
2012. 09. 01	· 부동산학과(부동산전공) 신설
2016. 03. 02	· 사회심리상담학과(상담심리전공), 국제관계학과 세부전공(정치학전공) 신설 6개학과 8개 전공, 최고경영자과정, 행정학과, 국제관계학과, 사회복지학과, 사회체육학과, 부동산학과, 사회심리상담학과
2018. 11. 30	· 사회과학대학원 설립 30주년
2021. 03. 01	· 6개 학과 8개전공(사회체육학과에서 스포츠과학과로 명칭 변경)

### 3. 대학원 조직도



[사회과학대학원 조직도]

### 4. 구성원 현황

#### 가. 교원

(기준일: 2020.04.01.)

구분	전임교원				비전임				
	계	교수	부교수	조교수	계	겸임교수	초빙교수	시간강사	기타
인원(명)	22	13	2	7	14	6	1	2	5

#### 나. 직원

(기준일: 2020.04.01.)

구분	합계	정규직	계약직
인원(명)	3	1	2

#### 다. 학생

구분	재학생(2020.4.1.기준)	휴학생(2020.4.1.기준)	제적생 (2019.3.1.~2020.2.28.)
석사	104	16	11

## 5. 주요시설 현황

### 1) 강의실, 실험실습실, 학생지원실, 스터디룸 현황

- 사회과학대학원생을 위한 전용공간을 갖추어 대학원생이 쾌적한 환경에서 편리하게 이용할 수 있도록 지원함.

구분	강의실 명	현황
강의실	<ul style="list-style-type: none"> <li>- 최고관리자과정 : B101</li> <li>- 행정학과 : B302, B310</li> <li>- 국제관계학과 : B202</li> <li>- 사회복지학과 : B301, B402, B409</li> <li>- 사회체육학과 : G203</li> <li>- 부동산학과 : B206</li> <li>- 사회심리상담학과 : B201, B303, B405, B406, B409</li> </ul>	
실험실습실	검사실 (1층)	
학생지원실	학생 휴게실	
스터디룸	연구보고서 보관실/ 충동창회실	

### 2) 기타지원시설

- 교내의 도서관, 보건진료센터, 인권센터 등의 구축하여 원생들의 편의를 도모함.





## II. 평가내용

1. 대학원 사명 및 발전계획
2. 교육
3. 학생
4. 연구 및 학위수여
5. 교육여건 및 지원

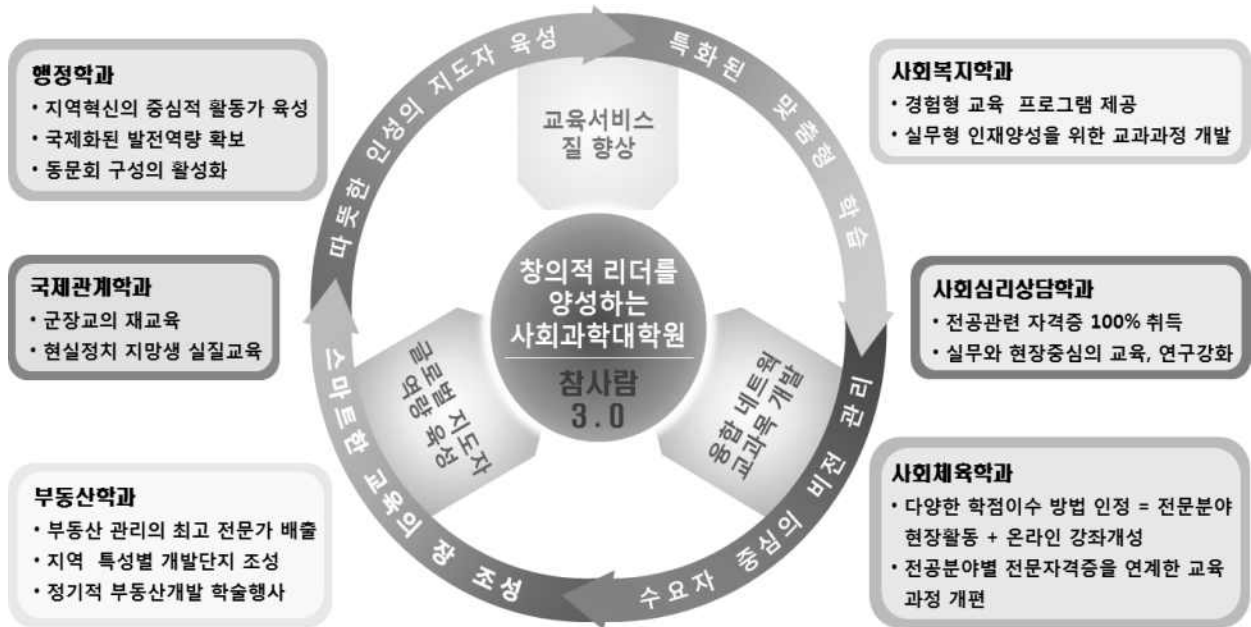
## II. 평가내용

### 1. 대학원 사명 및 발전계획

#### 1.1 교육목적 / 교육목표

##### □ 교육목적 및 목표

- 본교의 교육목적을 구체적으로 달성하기 위하여 본 대학원은 사회현상의 이해 및 사회발전에 관한 제반이론과 실제적인 정책방안들을 연구하고 교육함으로써 국가 및 지역사회 발전에 기여할 유능한 인재를 양성하고 우리 사회의 각 분야에 필요한 효율적인 발전방안을 창출함과 동시에 제반 사회과학의 발전에 이바지할 것을 교육목표로 함.
- 발전계획과 특성화계획등과 연계한 인재상(따뜻한 인성의 지도자, 창의적 리더) 수립(2016년)



[참사람 3.0 발전 계획 및 특성화 계획도]

##### □ 평가결과

- 사회과학대학원의 교육목표가 명료하게 기술되어 있으며, 제반이론과 정책방안을 학습하여 국가 및 지역사회 발전에 기여할 유능한 인재 양성 및 사회과학 발전에 이바지할 실천적 인재상을 명확하게 정립하고 있음.
- 「교육이념-교육목적-교육목표-인재상」이 체계적으로 제시되어 있음.

## 1.2 발전계획 및 특성화계획

계획		발전계획 적절성	특성화계획의 구체성
발전계획	특성화계획		
●	●	적절	구체적

### □ 사회과학대학원 비전 체계도

- 지혜와 인연을 함양하여 창의적 리더를 양성하는 사회과학대학원 비전을 달성하기 위해 참사람 3.0 3대 전략(교육서비스 질 향상, 융합네트워크 교과목 개발, 글로벌지도자역량 육성)을 수립하였음. (2016년 수립)
- 성취과제로 융합형 3Sector 전략을 수립하여 석사과정과 최고관리자과정의 양방향 융합을 추진함.
- 또한, 사회과학대학원의 핵심가치로 ‘자비’, ‘소통’, ‘화합’, ‘봉사’로 설정하여 원생들의 인성함양을 하고자 함.

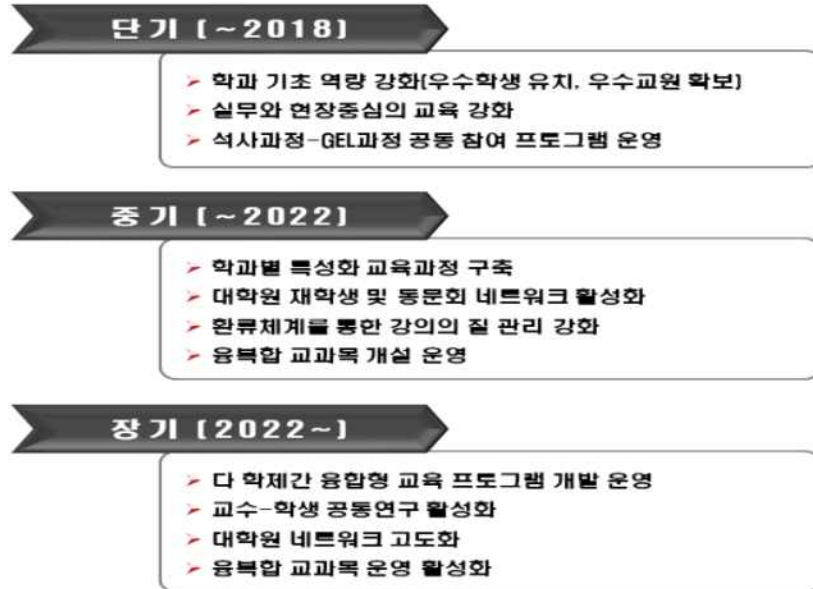


[사회과학대학원 참사람 3.0 비전 체계도]

### □ 사회과학대학원 단계별 발전목표

- 사회과학대학원의 비전을 구체화하기 위한 3대 성취목표를 ‘따뜻한 인성의 지도자 육성’, ‘특화된 맞춤형 학습’, ‘수요자 중심의 비전관리’, ‘스마트한 교육의 장

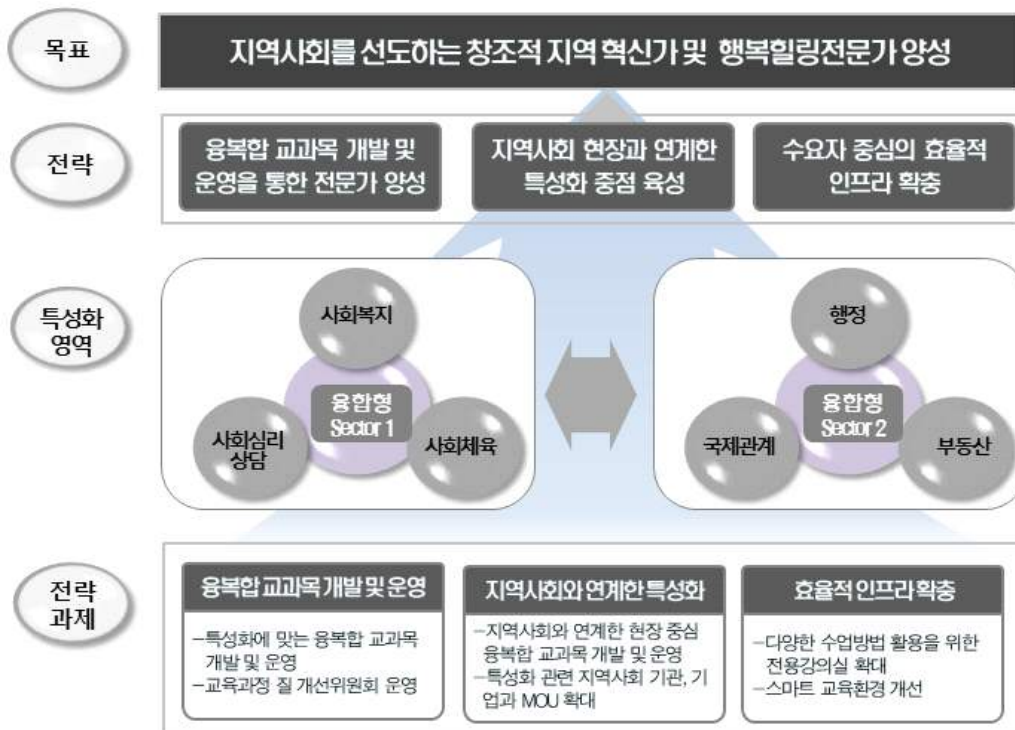
조성'으로 설정함.



[사회과학대학원 중·단기 발전목표]

## □ 사회과학대학원 특성화 체계도

- '지역사회를 선도하는 창조적 지역 혁신가 및 행복힐링전문가 양성' 목표를 달성하기 위해 3대 전략을 수립하였음.(2016년 수립)
- 특성화 영역으로 융합형 Sector 1, Sector 2 전략을 수립하여 학과와 학과간의 교육과정 융·복합을 추진하고자 함.



[사회과학대학원 특성화를 위한 비전 체계도]

- 학과 주요 특성화 과제

학과	학과 특성화 과제
사회체육학과	<ul style="list-style-type: none"> <li>• 다양한 학점이수 방법 인정 = 전문분야 현장 활동 + 온라인 강좌 개설</li> <li>• 전공분야별 전문자격증을 석사과정과 연계하여 교육과정 개편</li> </ul>
사회복지학과	<ul style="list-style-type: none"> <li>• 사회복지현장과 연계한 경험형 교육프로그램 제공</li> <li>• 실무형 인재양성을 위한 교과과정 개발</li> </ul>
사회심리상담학과	<ul style="list-style-type: none"> <li>• 전공관련 자격증 100% 취득</li> <li>• 실무와 현장중심의 교육, 연구 강화</li> </ul>
행정학과	<ul style="list-style-type: none"> <li>• 지역혁신의 중심적 활동가 육성</li> <li>• 세계 도시와의 비교연구를 통한 국제화된 발전역량 확보</li> <li>• 지방자치단체 선출직 출신 및 동문회 구성의 활성화</li> </ul>
국제관계학과	<ul style="list-style-type: none"> <li>• 군장교의 재교육</li> <li>• 현실정치 지망생 실질교육</li> </ul>
부동산학과	<ul style="list-style-type: none"> <li>• 영남권 지역 부동산 개발 및 관리의 최고 전문가 배출</li> <li>• 지역발전의 전략 수립과 지역 특성별 개발단지 조성</li> <li>• 정기적 부동산개발 학술행사를 통해 지역발전에 이바지</li> </ul>

□ 평가결과

- 사회과학대학원 발전계획 및 특성화계획을 단기, 중기, 장기 3단계로 수립하였으며, 2018년까지 단기 발전계획을 성취하기 위해 노력하였음.
- 각 학과별 기초 역량 강화를 위해 선수과목을 도입하였고, 실무와 현장 중심의 교육 강화를 위해 각 학과별 세미나를 시행하였음.
- 석사과정과 GEL과정 공동 참여 프로그램을 학기 중에 특강 형태로 운영하여 단기 목표의 성취를 위해 노력함.
- 중기계획 및 장기계획도 구체적인 시행 계획(안)을 갖고 있어, 성취 할 수 있을 것으로 판단됨.

## 2. 교육

### 2.1 교육과정과 교육목표

- 본 대학원은 건학이념 구현과 교육목표 달성을 위해 현재와 미래 사회에서 요구되는 사회현상의 이해 및 사회발전에 관한 제반이론과 실제적인 정책방안들을 연구·교육을 통해 국가 및 지역사회 발전에 기여할 유능한 인재 양성을 목표로 개설 학과별 교육과정에 부합한 교육을 실시하고 있음.

#### □ 학과별 교육과정

가. 행정학과(※ 정책개발, 지방자치전공 통합운영)

- 교육목표 : 지역혁신의 중심적 활동가 육성 및 세계 도시와의 비교연구를 통한 국제화 발전 역량 확보
- 교육과정

전공명	이수구분	학점	교과목명
정책개발, 지방자치	선수	2	행정학개론
정책개발, 지방자치	전공	2	행정과정정책의이해
정책개발, 지방자치	전공	2	행정법이론과실제
정책개발전공	전공	2	*정책분석론
정책개발전공	전공	2	정책집행론
정책개발전공	전공	2	*정책평가론
정책개발전공	전공	2	*계량분석론
정책개발전공	전공	2	지도자론
정책개발전공	전공	2	사회정책론
지방자치전공	전공	2	지방자치론
지방자치전공	전공	2	조직과인적자원관리
지방자치전공	전공	2	공기업과자원관리
지방자치전공	전공	2	지역개발성공전략
지방자치전공	전공	2	*조사방법론
지방자치전공	전공	2	공공관리론
지방자치전공	전공	2	한국행정의역사와이해
지방자치전공	전공	2	지역사회안전

- ★표시과목 이수자로서 B+이상의 성적을 받은 자는 정책분석평가사 3급 자격 취득 및 정책분석평가사 1급 1차 시험 및 2급 시험에 가산점 부여.

나. 국제관계학과(※ 국제관계, 정치학전공 통합운영)

- 교육목표 : 군장교의 재교육 및 현실정치 지망생 실질교육
- 교육과정

전공명	이수구분	학점	교과목명
국제관계, 정치학	선수	2	국제관계학특강
국제관계, 정치학	선수	2	정치학특강
국제관계전공	전공	2	정치학
국제관계전공	전공	2	국제관계론
국제관계전공	전공	2	한국정치론
국제관계전공	전공	2	현대지역정치론
국제관계전공	전공	2	선거론
국제관계전공	전공	2	외교국방정책론
국제관계전공	전공	2	정치리더십론
국제관계전공	전공	2	남북한관계세미나
국제관계전공	전공	2	전쟁과평화
국제관계전공	전공	2	정치와사회
국제관계전공	전공	2	동북아정세와한반도
국제관계전공	전공	2	북한정치론
국제관계전공	전공	2	국제정치경제학
국제관계전공	전공	2	문화와정치
국제관계전공	전공	2	미국정치론
국제관계전공	전공	2	한국외교론
국제관계전공	전공	2	국제기구론
국제관계전공	전공	2	21세기세계질서의변화와한반도통일
국제관계전공	전공	2	남북관계의이해
국제관계전공	전공	2	현대사회와정치
정치학전공	전공	2	인간과정치

다. 사회복지학과

- 교육목표 : 사회복지현장과 연계한 경험형 교육프로그램 제공을 통한 실무형 인재양성

- 교육과정

전공명	이수구분	학점	교과목명
사회복지전공	선수	2	사회복지학입문
사회복지전공	전필	3	사회복지개론
사회복지전공	전필	3	인간행동과사회환경
사회복지전공	전필	3	사회복지정책론
사회복지전공	전필	3	사회복지법제
사회복지전공	전필	3	사회복지실천론
사회복지전공	전필	3	사회복지실천기술론
사회복지전공	전필	3	사회복지조사론
사회복지전공	전필	3	사회복지행정론
사회복지전공	전필	3	지역사회복지론
사회복지전공	전필	3	사회복지현장실습
사회복지전공	전선	3	아동복지론
사회복지전공	전선	3	청소년복지론
사회복지전공	전선	3	노인복지론
사회복지전공	전선	3	장애인복지론
사회복지전공	전선	3	자원봉사론
사회복지전공	전선	3	정신보건사회복지론
사회복지전공	전선	3	사회복지지도감독론
사회복지전공	전선	3	프로그램개발과평가세미나
사회복지전공	전선	3	사회복지발달사
사회복지전공	전선	3	사례관리론

- 사회복지사업법 시행령 및 시행규칙에 따른 사회복지사 자격기준(2급)과 사회복지사 국가시험과목(1급)을 고려한 교과목 개설

※ 사회복지사 1급 시험과목(인간행동과 사회환경, 사회복지 조사론, 사회복지실천기술론, 사회복지실천론, 지역사회복지론, 사회복지정책론, 사회복지행정론, 사회복지법제론)



라. 사회체육학과

- 교육목표 : 전문분야 현장 활동 및 온라인강좌를 통한 전공분야별 전문자격을 보육한 인재양성

- 교육과정

전공명	이수구분	학점	교과목명
사회체육전공	선수	2	스포츠과학연구
사회체육전공	전공	2	사회체육론
사회체육전공	전공	2	사회체육지도론
사회체육전공	전필	2	체력육성방법론
사회체육전공	전공	2	트레이닝론
사회체육전공	전공	2	사회체육시설및관리론
사회체육전공	전공	2	스포츠생리학
사회체육전공	전공	2	운동처방론
사회체육전공	전필	2	사회체육경영및마케팅기법
사회체육전공	전공	2	사회체육경영론
사회체육전공	전공	2	스포츠사회학
사회체육전공	전공	2	스포츠영양학
사회체육전공	전공	2	스포츠심리학
사회체육전공	전선	2	스포츠센타경영의이론과실제
사회체육전공	전선	2	체력측정및평가
사회체육전공	전공	2	체육측정및평가
사회체육전공	전공	2	운동처방프로그램
사회체육전공	전공	2	기능해부학
사회체육전공	전공	2	논문연구(팀티칭)
사회체육전공	전공	2	운동역학
사회체육전공	전공	2	여가레크리에이션

- 1급경기지도자 및 1급생활체육지도자 일반과정 응시가능 교과목으로 구성

마. 부동산학과

- 교육목표 : 영남권 지역 부동산 개발 및 관리의 최고 전문가 배출 및 지역발전  
에 이바지 할 수 있는 인재 양성

- 교육과정

전공명	이수구분	학점	교과목명
부동산전공	선수	2	한국사회와부동산
부동산전공	전공	2	부동산학개론
부동산전공	전공	2	조사방법론(부동산)
부동산전공	전공	2	부동산민사법
부동산전공	전공	2	감정평가실무론
부동산전공	전공	2	부동산정책론
부동산전공	전공	2	부동산공법
부동산전공	전공	2	부동산금융·투자론
부동산전공	전공	2	부동산개발·관리론
부동산전공	전공	2	부동산공시론
부동산전공	전공	2	부동산경매·공매실무
부동산전공	전공	2	부동산세법
부동산전공	전공	2	부동산공인중개사법
부동산전공	전공	2	부동산민사법사례연구
부동산전공	전공	2	해외부동산의이해
부동산전공	전공	2	부동산경제론
부동산전공	전공	2	부동산기술론
부동산전공	전공	2	부동산중개실무론
부동산전공	전공	2	부동산공법사례연구
부동산전공	전공	2	부동산개발실무사례분석
부동산전공	전공	2	부동산과풍수지리학

바. 사회심리상담학과

- 교육목표 : 실무와 현장중심의 교육과 연구를 강화하여 관련 분야의 전문가 양성
- 교육과정

전공명	이수구분	학점	교과목명
상담심리학전공	선수	2	상담심리의기초
상담심리학전공	전선	3	고급성격심리학
상담심리학전공	전선	3	심리학개론
상담심리학전공	전선	3	고급발달심리학
상담심리학전공	전선	3	상담심리학세미나
상담심리학전공	전선	3	학습심리학
상담심리학전공	전선	3	상담의이론과실제
상담심리학전공	전선	3	고급이상심리학
상담심리학전공	전선	3	청소년심리의이해
상담심리학전공	전선	3	아동발달과이상심리
상담심리학전공	전선	3	상담및심리치료의과정과기법
상담심리학전공	전선	3	고급집단상담
상담심리학전공	전선	3	인지행동치료세미나
상담심리학전공	전선	3	상담심리연구방법론
상담심리학전공	전선	3	심리검사와평가
상담심리학전공	전선	3	투사검사
상담심리학전공	전선	3	부부상담실습및사례연구
상담심리학전공	전선	3	성인발달과노인심리학
상담심리학전공	전선	3	가족상담
상담심리학전공	전선	3	진로및직업상담
상담심리학전공	전선	3	긍정심리세미나
상담심리학전공	전선	3	중독의이해와치료
상담심리학전공	전선	3	건강심리학
상담심리학전공	전필	3	상담사례연구
상담심리학전공	전필	3	상담현장실습

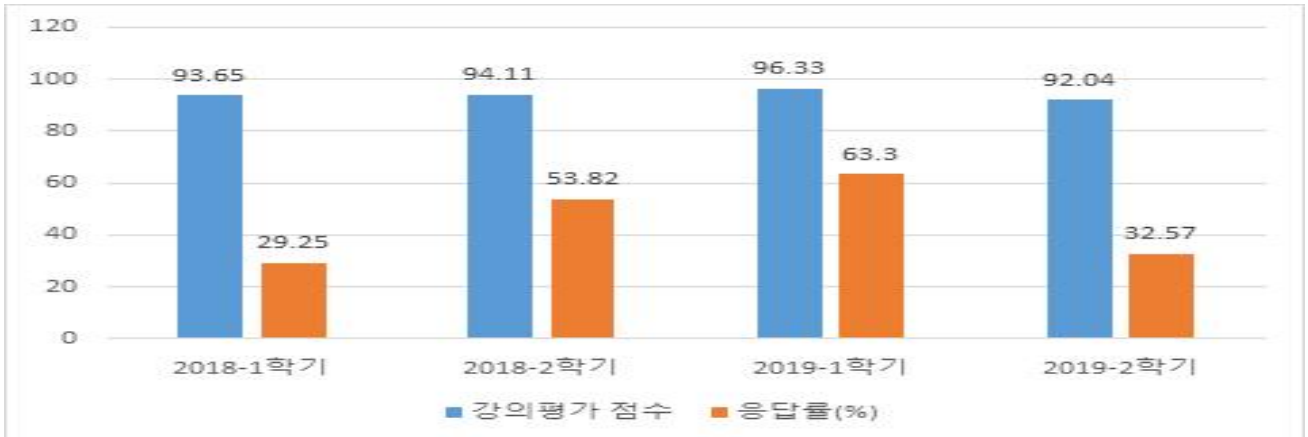
- 청소년상담사(2급), 임상심리사(2급), 직업상담사(2급), 상담심리사, 전문상담사 등 학회 및 국가공인 자격증 등을 고려한 강좌 개설.

## □ 평가결과

- 각 학과별 교육과정은 교육목표를 달성할 수 있도록 적절하게 설정되어 있으며, 해당전공별로 해당분야의 인재양성에 적합한 과정으로 구성되어 있음.
- 학과별 주요 자격시험과 응시조건을 고려하여 현장중심에 특화된 맞춤형 학습이 가능하도록 교과목 구성.
- 2021년 학과명칭 개편(사회체육학과→스포츠과학과) 등 사회적 인력 수요를 반영한 학제개편 및 교육과정 개선.

## 2.2 강의평가

구분	학기	2018학년도		2019학년도	
		1학기	2학기	1학기	2학기
	강의평가 점수		93.65	94.11	96.33
응답률(%)		29.25	53.82	63.3	32.57



### □ 강의평가 문항

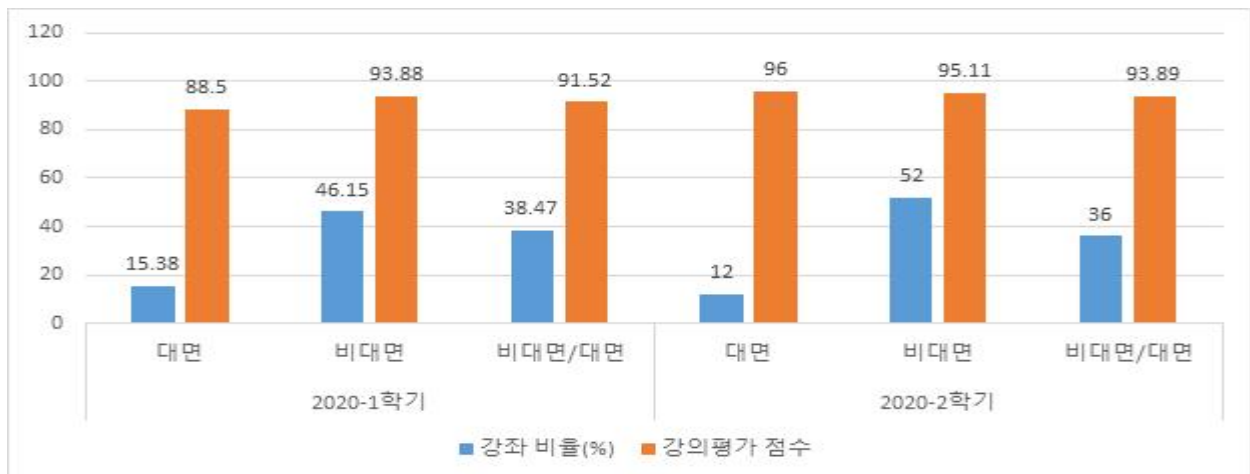
문항유형	문항내용	점수
강의준비	강의계획서는 목표, 방법, 평가 등 체계적이고 핵심적인 내용으로 구성되었다	10
	교수의 충분한 강의준비로 수업은 항상 원활하게 진행되었다	10
강의진행 및 방법	수업은 강의계획서대로(또는 더 나은 방향으로) 진행되었다	10
	강의교재나 강의자료는 학습에 도움이 되도록 충분히 활용되었다	10
	교수는 학생들의 참여를 적극적으로 유도하였다	10
	교수는 학생들의 이해수준을 고려하면서 수업을 진행하였다	10
	교수는 학생들의 질문이나 토론에 성실하게 응대하였다	10
교수방법	교수의 교수방법(언어표현의 정확도, 설명의 명확성, 사례제시의 적절성, 학습의 욕의 유발 등)에 만족하고 있습니까?	10
성적평가	교수는 공정한 평가를 위해 노력하였다(공시기간 준수, 성적공개, 시험감독 등)	10
강의만족도	교수의 강의내용과 강의진행방법에 대하여 어느정도 만족하고 계십니까?	10
기타의견	보다 나은 강의를 위해 건의하고 싶은 사항이 있으면 기술하여 주십시오.	
※5개유형 11개문항 100점만점		100

### □ 평가결과

- 본 대학원에서는 uDRIMS를 통한 On-line 강의평가를 실시하고 있음.
- 강의평가 항목은 5개의 문항유형(수강생 기본정보, 강의준비, 강의진행 및 방법, 성적평가, 강의만족도)총 19개의 세부항목으로 구성되어 있음.

- 강의평가 결과 매학기 평가결과가 우상향으로 나타나고 있으며 원생들의 강의만족도는 대체로 우수한 것으로 나타남.
- 2020학년도는 코로나19로 인해 대면수업과 비대면수업을 병행
- 2020학년도 수업현황(대면/비대면/대면·비대면) 및 수업방식에 따른 강의평가 결과

학기	2020-1학기			2020-2학기		
구분	대면	비대면	비대면/대면	대면	비대면	비대면/대면
강좌수	4	12	10	3	13	9
강좌 비율(%)	15.38	46.15	38.47	12	52	36
강의평가 점수	88.5	93.88	91.52	96	95.11	93.89
응답률	75.52			87.5		
강의평가 평균	92.0			94.75		

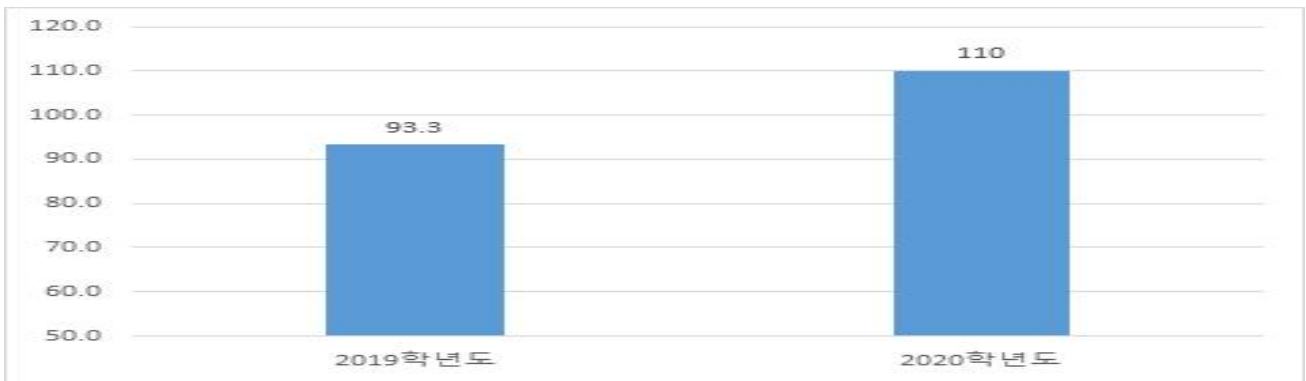


### 3. 학생

#### 3.1 신입생 충원 현황

##### □ 연도별 현황

연도	학위과정	입학인원(A)	입학정원(B)	신입생 충원율(A/B*100)
2019학년도	석사	42	45	93.3
2020학년도	석사	44	40	110



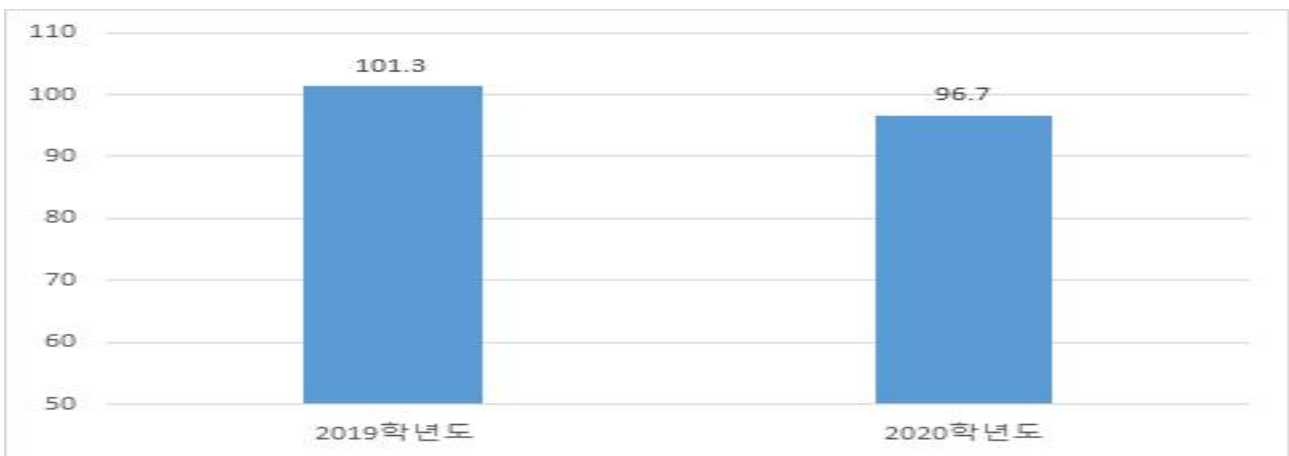
※ 2020학년도부터 신입생 정원 40명(기존 45명)으로 변경

- 산·학·연·관 MOU체결을 통한 네트워크 강화, SNS(카페, 밴드 페이스북) 홍보 확대 등을 통해 신입생 충원율 개선 노력 지속적 시행

#### 3.2 재학생 충원 현황

##### □ 연도별 현황

연도	학위과정	재학생 수(A)	편제정원(B)	재학생 충원율(A/B*100)
2019학년도	석사	114	112.5	101.3
2020학년도	석사	104	107.5	96.7



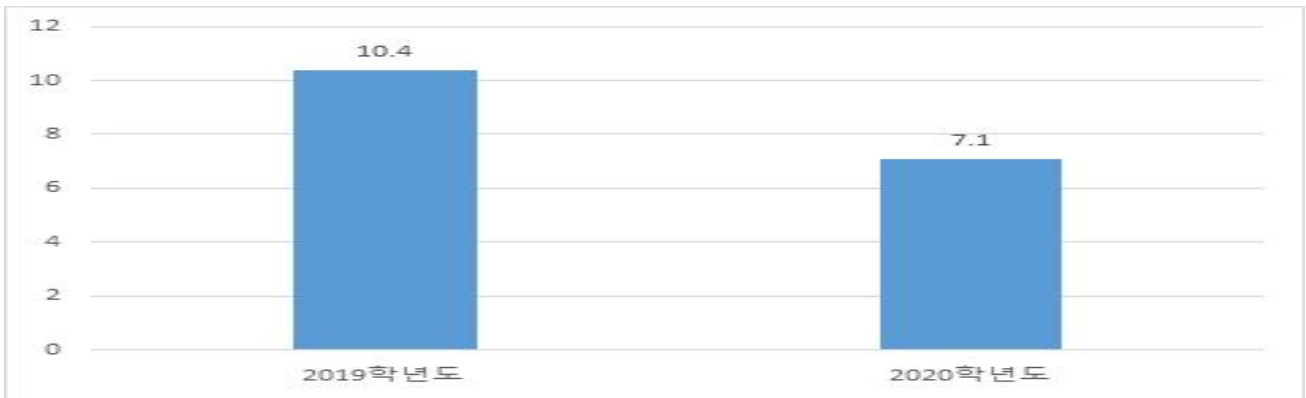
- 코로나19로 인한 사회활동 제한 및 경제적인 문제로 재학생 충원율이 감소하였으나, 백신접종 등으로 사회적 여건이 개선될 것으로 판단되며, 학생지원·상담을 강화하여 충원률 개선에 지속적으로 노력 예정.

### 3.3 외국인 유학생 현황 (평가지표 제외)

### 3.4 중도탈락 학생 현황

#### □ 연도별 현황

연도	학위과정	중도탈락 학생수(A)	재적생수(B)	중도탈락률(A/B*100)
2019학년도	석사	14	134	10.4
2020학년도	석사	9	126	7.1





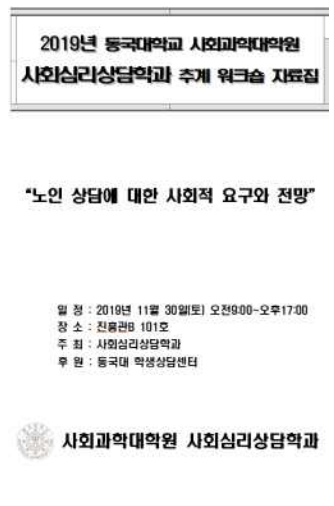
### 3.5 대학원생의 취업률(평가지표 제외)

## 4. 연구 및 학위수여(평가지표 제외)








## 5.2 대학원생 연구지원 제도

구분	내용	관련자료															
자료대여	<ul style="list-style-type: none"> <li>- 사회과학대학원 학생회실과 학사운영실에 석사학위 논문과 연구보고서를 비치해 두고 논문 또는 연구보고서를 작성하고자 하는 원생이 편리하게 이용할 수 있도록 지원하고 있음.</li> </ul>																
지도교수배정	<ul style="list-style-type: none"> <li>- 매학기 초에 논문지도교수를 배정하여 연구를 지원하고 있으며, 논문지도교수의 장기출장, 퇴직, 사망 등의 사유 발생 및 논문주제 변경 등에 대하여 대학원장의 승인을 받아 변경 가능함.</li> </ul>																
학술회의 (워크숍) 개최 및 지원	<ul style="list-style-type: none"> <li>- 매년 학술대회(워크숍)등의 지원하여 대학원생들의 연구의욕 고취 및 학술연구문화 조성</li> <li>- 2018~2019학년도 학술대회 실적</li> </ul> <table border="1" data-bbox="375 1500 1069 1848"> <thead> <tr> <th>일자</th> <th>제목</th> <th>장소</th> </tr> </thead> <tbody> <tr> <td>2018.10.26</td> <td>2018 사회심리상담학과 추계 워크숍</td> <td>화랑마을</td> </tr> <tr> <td>2018.11.23</td> <td>2018 동국부동산학회 추계학술대회</td> <td>예술의 전당</td> </tr> <tr> <td>2019.11.30</td> <td>2019 사회심리상담학과 추계 워크숍</td> <td>진흥관</td> </tr> <tr> <td>2019.12.08</td> <td>2019 사회복지학과 추계 워크숍</td> <td>울산 배내골</td> </tr> </tbody> </table> <ul style="list-style-type: none"> <li>- 2020학년도에는 코로나19로 인해 행사 취소</li> </ul>	일자	제목	장소	2018.10.26	2018 사회심리상담학과 추계 워크숍	화랑마을	2018.11.23	2018 동국부동산학회 추계학술대회	예술의 전당	2019.11.30	2019 사회심리상담학과 추계 워크숍	진흥관	2019.12.08	2019 사회복지학과 추계 워크숍	울산 배내골	
일자	제목	장소															
2018.10.26	2018 사회심리상담학과 추계 워크숍	화랑마을															
2018.11.23	2018 동국부동산학회 추계학술대회	예술의 전당															
2019.11.30	2019 사회심리상담학과 추계 워크숍	진흥관															
2019.12.08	2019 사회복지학과 추계 워크숍	울산 배내골															

### 5.3 대학원생 복지시설 현황

구분	내용	관련자료
학생회실	<ul style="list-style-type: none"> <li>- 사회과학대학원 학생회실에 다과(커피, 음료, 과자 등)를 비치하여 자유롭게 이용할 수 있도록 함.</li> <li>- 학생회실의 컴퓨터와 복합기를 이용하여 레포트 및 논문 자료를 복사, 출력할 수 있도록 하여 원생의 학술 연구를 지원함.</li> </ul>	
휴게공간	<ul style="list-style-type: none"> <li>- 사회과학대학원 학생회실에 다과(커피, 음료, 과자 등)를 비치하여 자유롭게 이용할 수 있도록 함.</li> </ul>	

### 5.4 대학원생 자치조직 구성현황 및 지원

구분	내용
관련규정	<ul style="list-style-type: none"> <li>- 「사회과학대학원 학생회 회칙」(학생회 자체 회칙)에 따라 학생회 구성 및 운영</li> </ul>
학생회실 구성도	
지원내용	<ul style="list-style-type: none"> <li>- 「사회과학대학원 장학금 지급 기준표」에 따라 학생회장, 부회장, 총무, 감사에게 수업료의 60~80% 수준의 장학금 지급</li> <li>- 대학원에서는 ①신입생환영회 및 졸업생 환송회 ②춘계성지순례 및 추계체육대회 ③저명인사 초청강연회 ④국내·외 학술세미나 ⑤졸업논문 특강등의 학생회 자체 사업에 대해 지원</li> </ul>

### 5.5 대학원생 인권보장 제도 (평가지표 제외)

### 5.6 대학원생 장학제도 / 장학금 지급률

#### ■ 대학원생 장학제도

구분	내용	관련자료
집행근거	<p>「특수대학원 장학금 지급 내규」와 대학원위원회에서 의결한 「사회과학대학원 장학금 지급 기준표」에 따라 장학금을 지급하고 있음.</p>	<p>특수대학원 장학금 지급내규</p> <p>사회과학대학원 장학금 지급 기준표 변경(안)</p>
주요장학내용	<p>사회과학대학원 장학금은 총장장학, 학생회공로장학, 동국가족장학, 산학협력장학 등으로 구성되며, 조건에 따라 30~100% 차등 지급함.</p>	

#### ■ 대학원생 장학금 지급률

연도	재학생수(A)	교외장학금(B)	교내장학금(C)	계(D=B+C)	재학생 1인당 장학금 (E=D/A)
2018학년도 (2019공시)	109	1,000	516,548	517,548	4,748.1
2019학년도 (2020공시)	104	0	485,678	485,678	4,670





### Ⅲ. 종합논의

1. 대학원 사명 및 발전계획
2. 교육
3. 학생
4. 연구 및 학위수여
5. 교육여건 및 지원

<작성방법>

- 종합논의 란에는 평가내용에 대해 강점부분과 부족한 부분을 요약하여 주시고, 차 년도에 보완할 방법에 대해 기술하여 주시기 바랍니다.

### Ⅲ. 종합논의

#### 1. 대학원 사명 및 발전계획

- 2021년 대학원 발전계획 및 특성화 개선 필요
  - 최근에 제시된 경주캠의 비전과 전략을 대학원과 연계하여 발전계획의 수립이 요청 됨
  - 비전 체계도에서 핵심가치를 비전 밑으로 옮김
- 학제개편(학과명칭, 학과 신설 및 폐설 등)과 관련된 제도 마련

#### 2. 교육

- 특성화 및 교과목 융·복합에 대한 구체적인 성과 부족
  - 융·복합 교과목 개발에 대한 구체적인 시행 방안 부족
  - 특성화 과제에서 섹터1의 힐링전문가 양성에 대한 구체적인 계획 마련 부족
- 실무와 현장 중심의 교육 강화에 대한 성과 부족

#### 3. 학생

- 신입생 충원을 제고를 위해 필요하며, 다양한 방법의 홍보방안 필요
  - 각종 SNS문화가 그림과 문자에서 동영상으로 변화됨에 따라, 졸업생 및 학생회 임원들에 대한 동영상제작 및 홍보.
  - 홈페이지, 인스타그램, 유튜브, 카카오톡, 밴드 등의 다양한 SNS 활용 필요.
- 신입생 충원을 위해 경주, 포항, 울산 등에 연계 강화 필요

#### 4. 연구 및 학위수여

- 학위 수여 방식을 다양화 할 필요
  - 논문, 보고서등 외에도 다양한 방법으로 졸업(학위취득)이 가능하도록 유연한 학사제도 필요
- 장기 발전목표에 교수-학생 연구 활성화에 대한 구체적인 방안 마련 필요
  - 연구윤리 및 연구방법론에 대한 정규교과목 개설 또는 특강 개최 논의
  - 연구활동 활성화를 위한 학회지(KCI 등재후보지 이상) 논문 게재 시 연구비 지원
  - 전문적 역량강화를 위한 관련 학회 교육 참여 시 교육비 지원
  - 학문적 확장을 위한 주요 사회이슈를 다루는 정기적인 워크숍 개최

#### 5. 교육여건 및 지원

- 학생을 위한 공간 추가마련 필요
- 대외환경 변화 및 교육환경의 질적인 향상을 위한 강의환경 개선
  - 사회심리상담학과의 실습을 위한 개인상담실 및 집단상담실 마련
  - 비전 체계도에 제안되어 있는 스마트 한 교육의 장 조성을 위해 스마트 강의실 마련(101호 강의실을 촬영 강의실로 업그레이드 필요)
- 향후 온라인 수업을 위한 교육 규정을 대학원 내규화 필요.